

บทที่ 2

ผลการดำเนินการตามมาตรการป้องกันและแก้ไขผลกระทบสิ่งแวดล้อม
และมาตรการตรวจสอบผลกระทบสิ่งแวดล้อม

บทที่ 2

ผลการดำเนินการตามมาตรการป้องกันและแก้ไขผลกระทบสิ่งแวดล้อมของโครงการในระยะดำเนินการ

ผลการดำเนินการตามมาตรการป้องกันและแก้ไขผลกระทบสิ่งแวดล้อมของโครงการ โรงแรม ศรีพันวา ย่าหยา ในระยะดำเนินการ แสดงดัง
ตารางที่ 2.1 แบบรายงานผลการปฏิบัติตามมาตรการป้องกัน และแก้ไขผลกระทบสิ่งแวดล้อมของ โครงการ โรงแรม ศรีพันวา ย่าหยา

มาตรการป้องกันและแก้ไขผลกระทบสิ่งแวดล้อม	ผลการปฏิบัติตามมาตรการป้องกันและแก้ไขผลกระทบสิ่งแวดล้อม ช่วงดำเนินการ	ปัญหา อุปสรรค ที่ไม่สามารถปฏิบัติตามมาตรการและแนวทางแก้ไข	อ้างอิง
1. ทรัพยากรทางกายภาพ 1.1 สภาพภูมิประเทศ ไม่มีมาตรการกำหนด	- ไม่มีมาตรการกำหนด	-	-
1.2 ทรัพยากรดินและการเกิดดินถล่ม ไม่มีมาตรการกำหนด	- ไม่มีมาตรการกำหนด	-	-
1.3 ธรณีวิทยา และการเกิดแผ่นดินไหว (1) จัดเส้นทางหนีภัยไว้ภายในบริเวณโครงการ เมื่อเกิดเหตุการณ์ภัยพิบัติขึ้น ผู้อาศัยในพื้นที่โครงการก็สามารถอพยพไปยังจุดที่ปลอดภัยได้อย่างรวดเร็ว และไม่เกิดการชุมนุม (2) เตรียมพร้อมประสานงานกับหน่วยงานที่รับผิดชอบหากเกิดกรณีแผ่นดินไหว ได้แก่ หน่วยงานบรรเทาสาธารณภัย เพื่อให้ความช่วยเหลือผู้อาศัยในการอพยพออกจากอาคารได้ทันท่วงที	- โรงแรมจัดเส้นทางหนีไฟพร้อมป้ายเส้นทางอพยพหนีภัยไว้บริเวณทางเดินในอาคาร ซึ่งเป็นเส้นทางเดียวกับเส้นทางอพยพหนีไฟ ที่มองเห็นได้ชัดเจนและสามารถไปยังจุดที่ปลอดภัยได้อย่างรวดเร็วและไม่เกิดการชุมนุม - โรงแรมมีเบอร์ติดต่อไปยังหน่วยงานภายนอกต่างๆ เช่น หน่วยงานท้องถิ่น หน่วยงานบรรเทาสาธารณภัย และโรงพยาบาล เพื่อประสานกรณีฉุกเฉิน รวมทั้งมีการติดตั้งโทรศัพท์ภายในห้องพักเพื่อติดต่อในกรณีเกิดเหตุฉุกเฉิน	- -	รูปภาพที่ 2.36 ป้ายเส้นทางอพยพหนีภัย รูปภาพที่ 2.37 โทรศัพท์ติดต่อภายในห้องพัก

ผลการดำเนินการตามมาตรการป้องกันและแก้ไขผลกระทบสิ่งแวดล้อมของโครงการ โรงแรม ศรีพันวา ย่ำยา ในระยะดำเนินการ แสดงดังตารางที่ 2.1
ตารางที่ 2.1 แบบรายงานผลการปฏิบัติตามมาตรการป้องกัน และแก้ไขผลกระทบสิ่งแวดล้อมของ โครงการ โรงแรม ศรีพันวา ย่ำยา (ต่อ)

มาตรการป้องกันและแก้ไขผลกระทบสิ่งแวดล้อม	ผลการปฏิบัติตามมาตรการป้องกันและแก้ไขผลกระทบสิ่งแวดล้อม ช่วงดำเนินการ	ปัญหา อุปสรรค ที่ไม่สามารถปฏิบัติตามมาตรการและแนวทางแก้ไข	อ้างอิง
1.3 ธรณีวิทยา และการเกิดแผ่นดินไหว (ต่อ) (3) ติดป้ายประชาสัมพันธ์เพื่อให้ความรู้ด้านการปฏิบัติตนกรณีเกิดแผ่นดินไหวแก่ผู้พักอาศัย (4) ติดตามข่าวสารเป็นประจำเพื่อเตรียมการป้องกันได้ทันเหตุการณ์ (5) โครงการจะมีการให้ความรู้ด้านการหนีภัยที่เกิดจากสึนามิให้แก่ผู้พักอาศัยและพนักงานของโครงการ โดยจัดทำแผ่นพับประชาสัมพันธ์คำแนะนำในการปฏิบัติตัว หากเกิดสึนามิ (6) จัดให้มีการซ้อมอพยพหนีภัยของผู้ที่พักอาศัยและพนักงานของโครงการด้วย หรือหากจังหวัดมีการฝึกซ้อมอพยพหนีภัยพนักงานของโครงการจะต้องเข้าร่วมการฝึกดังกล่าว เพื่อให้เกิดความเข้าใจและปฏิบัติได้อย่างถูกต้อง เมื่อเกิดเหตุการณ์จริงขึ้น และมีการฝึกซ้อมอย่างน้อยปีละ 1 ครั้ง	<p>- โรงแรมมีการติดป้ายประชาสัมพันธ์เพื่อให้ความรู้ด้านการปฏิบัติตน กรณีเกิดแผ่นดินไหว บริเวณส่วนกลาง ที่มองเห็นชัดเจน</p> <p>- ทางโรงแรมมี Website standby แจ้งเตือน และทางเจ้าหน้าที่ของโรงแรมจะแจ้งข่าวสารเสียงตามสายโดยการใช้วิทยุสื่อสาร หรือโทรศัพท์ให้ทุกคนทราบ พร้อมแนวปฏิบัติเบื้องต้นเกี่ยวกับการปฏิบัติตนเพื่อให้เกิดความปลอดภัยแก่ผู้พักอาศัยในโรงแรมทราบโดยทันที</p> <p>- โรงแรมมีการติดป้ายประชาสัมพันธ์เพื่อให้ความรู้ด้านการปฏิบัติตน กรณีเกิดสึนามิบริเวณส่วนกลาง ที่มองเห็นชัดเจน</p> <p>- โรงแรมมีแผนป้องกันและระงับอัคคีภัย รวมถึงมาตรการประสานงานขอความช่วยเหลือจากหน่วยงานบรรเทาสาธารณภัยนอก เพื่อความสะดวกรวดเร็วเมื่อเกิดเหตุฉุกเฉิน และ โรงแรมจัดให้มีการฝึกซ้อมดับเพลิงและอพยพหนีไฟอย่างน้อยปีละ 1 ครั้ง กับหน่วยงานบรรเทาสาธารณภัยทางโครงการได้จัดให้มีการซ้อมอพยพหนีไฟล่าสุดเมื่อวันที่ 4 กันยายน 2567</p>	<p>-</p> <p>-</p> <p>-</p> <p>- ทางโครงการมีแผนการดำเนินการซ้อมอพยพหนีไฟในรอบเดือนกรกฎาคม - ธันวาคม 2568</p>	<p>-</p> <p>-</p> <p>-</p> <p>รูปภาพที่ 2.43 การซ้อมอพยพหนีไฟ</p> <p>เอกสารแนบที่ 6 แผนฉุกเฉินสำหรับกรณีเกิดอัคคีภัย / สึนามิ</p> <p>เอกสารแนบที่ 10 รายงานการซ้อมอพยพหนีไฟ</p>

ผลการดำเนินการตามมาตรการป้องกันและแก้ไขผลกระทบสิ่งแวดล้อมของโครงการ โรงแรม ศรีพันวา ยำทยา ในระยะดำเนินการ แสดงดังตารางที่ 2.1
ตารางที่ 2.1 แบบรายงานผลการปฏิบัติตามมาตรการป้องกัน และแก้ไขผลกระทบสิ่งแวดล้อมของ โครงการ โรงแรม ศรีพันวา ยำทยา (ต่อ)

มาตรการป้องกันและแก้ไขผลกระทบสิ่งแวดล้อม	ผลการปฏิบัติตามมาตรการป้องกันและแก้ไขผลกระทบสิ่งแวดล้อม ช่วงดำเนินการ	ปัญหา อุปสรรค ที่ไม่สามารถปฏิบัติตามมาตรการและแนวทางแก้ไข	อ้างอิง
1.3 ธรณีวิทยา และการเกิดแผ่นดินไหว (ต่อ) (7) หากเกิดธรณีภัยพิบัติ โครงการจัดให้มีการช่วยเหลือและอำนวยความสะดวกแก่ผู้ใช้บริการ โดยกำหนดให้พนักงานอยู่ประจำตามจุดต่างๆ เพื่อนำทางผู้ใช้บริการไปยังจุดรวมพลอย่างน้อยปีละ 1 ครั้ง	- โรงแรมมีแผนป้องกันและระงับอัคคีภัย รวมถึงมาตรการประสานงานขอความช่วยเหลือจากหน่วยงานบรรเทาสาธารณภัยนอก เพื่อความสะดวกรวดเร็วเมื่อเกิดเหตุฉุกเฉิน และมี Website standby แจ้งเตือน ทางเจ้าหน้าที่ของ โรงแรมจะแจ้งข่าวสารเสียงตามสายโดยการ ใช้วิทยุสื่อสารหรือโทรศัพท์ให้ทุกคนทราบ พร้อมแนวปฏิบัติเบื้องต้นเกี่ยวกับการปฏิบัติตนเพื่อให้เกิดความปลอดภัยแก่ผู้พักอาศัยในโรงแรมทราบโดยทันที	-	-
1.4 คุณภาพอากาศ (1) ติดป้ายให้ผู้พักอาศัยดับเครื่องยนต์ในกรณีที่ไม่มีการขับเคลื่อน เช่น กรณีที่จอดรถผู้พักอาศัยคนอื่น และลดความเร็วของยานพาหนะภายในโครงการเพื่อลดปัญหาเรื่องฝุ่นฟุ้งกระจาย (2) จัดพื้นที่สีเขียวโดยรอบพื้นที่โครงการ รวมทั้งดูแลรักษาและเพิ่มพื้นที่สีเขียวบริเวณพื้นที่ว่าง เพื่อให้ช่วยลดขั้มมลสารที่เกิดจากยานพาหนะที่เข้ามาในพื้นที่โครงการ	- โรงแรมมีการติดตั้งป้าย “ป้ายดับเครื่องยนต์ในพื้นที่จอด ” รถ ซึ่งสามารถมองเห็นได้ชัดเจน เพื่อลดปัญหาเรื่องฝุ่นฟุ้งกระจาย และได้กำชับให้เจ้าหน้าที่ควบคุมดูแลอย่างเคร่งครัด - ทางโรงแรมได้จัดให้มีพื้นที่สีเขียว โดยรอบพื้นที่โครงการตามที่กำหนดไว้ในมาตรการ เพื่อช่วยลดความร้อน รวมทั้งดูดซับก๊าซคาร์บอนไดออกไซด์ เพื่อช่วยลดขั้มมลสารที่เกิดจากยานพาหนะที่เข้ามาในพื้นที่โครงการ และจัดให้มีคนสวน ดูแลรักษาพื้นที่จัดภูมิทัศน์ภายในโรงแรมให้มีความสวยงามเป็นระเบียบตลอดระยะเวลาดำเนินการ	- -	 รูปภาพที่ 2.1 พื้นที่สีเขียว รูปภาพที่ 2.2 คนสวน

ผลการดำเนินการตามมาตรการป้องกันและแก้ไขผลกระทบสิ่งแวดล้อมของโครงการ โรงแรม ศรีพันวา ยำทยา ในระยะดำเนินการ แสดงดังตารางที่ 2.1

ตารางที่ 2.1 แบบรายงานผลการปฏิบัติตามมาตรการป้องกัน และแก้ไขผลกระทบสิ่งแวดล้อมของ โครงการ โรงแรม ศรีพันวา ยำทยา (ต่อ)

มาตรการป้องกันและแก้ไขผลกระทบสิ่งแวดล้อม	ผลการปฏิบัติตามมาตรการป้องกันและแก้ไขผลกระทบสิ่งแวดล้อม ช่วงดำเนินการ	ปัญหา อุปสรรค ที่ไม่สามารถปฏิบัติตามมาตรการและแนวทางแก้ไข	อ้างอิง
1.4 คุณภาพอากาศ (ต่อ) (3) จำกัดความเร็วของรถภายในโครงการ เพื่อป้องกันการฟุ้งกระจายของฝุ่นบริเวณผิวถนน โดยติดป้ายจำกัดความเร็ว (4) ทำความสะอาดถนนภายในโครงการ โดยการล้างถนนเป็นประจำ เพื่อป้องกันการฟุ้งกระจายของฝุ่นบริเวณผิวถนน	- โรงแรมมีการติดตั้งป้ายจำกัดความเร็วไม่เกิน 20 กม./ชม. ไว้บริเวณที่มองเห็นได้ชัดเจน เพื่อควบคุมความเร็วของรถภายในโครงการ เพื่อป้องกันการฟุ้งกระจายของฝุ่นบริเวณผิวถนน	-	รูปภาพที่ 2.8 ป้ายจำกัดความเร็วไม่เกิน 20 กม./ชม.
1.5 เสียงและความสั่นสะเทือน (1) จำกัดความเร็วของรถยนต์ภายในพื้นที่โครงการให้ไม่เกิน 30 กิโลเมตร/ชั่วโมง (2) ทำป้ายประชาสัมพันธ์ให้ดับเครื่องยนต์เมื่อจอดรถ (3) ปลุกต้นไม้ยืนต้น ได้แก่ ต้นปอหุข้าง ต้นทุกวาง ต้นมะขาม ต้นมะพร้าว ต้นมะกอก ต้นยอ ต้นจำปา ต้นเสม็ดขาว ต้นกระถินเทพา ต้นกระทิง และต้นโพทะเล เป็นรั้วกันเสียงโดยรอบโครงการ	- โรงแรมมีการติดตั้งป้ายจำกัดความเร็วไม่เกิน 20 กม./ชม. ไว้บริเวณที่มองเห็นได้ชัดเจน เพื่อควบคุมความเร็วของรถภายในโครงการ เพื่อป้องกันการฟุ้งกระจายของฝุ่นบริเวณผิวถนน - โรงแรมมีการติดตั้งป้าย “ป้ายดับเครื่องยนต์ในพื้นที่ ” จอดรถ ซึ่งสามารถมองเห็นได้ชัดเจน และได้กำชับให้เจ้าหน้าที่ควบคุมดูแลอย่างเคร่งครัด - โครงการได้มีการปลูกต้นไม้ยืนต้นเป็นรั้วกันเสียง โดยรอบโครงการ เพื่อให้เกิดความร่มรื่นเพื่อช่วยลดความร้อนรวมทั้งดูดซับก๊าซคาร์บอนไดออกไซด์	- - -	รูปภาพที่ 2.8 ป้ายจำกัดความเร็วไม่เกิน 20 กม./ชม. - รูปภาพที่ 2.1 พื้นที่สีเขียว

ผลการดำเนินการตามมาตรการป้องกันและแก้ไขผลกระทบสิ่งแวดล้อมของโครงการ โรงแรม ศรีพันวา ยำทยา ในระยะดำเนินการ แสดงดังตารางที่ 2.1

ตารางที่ 2.1 แบบรายงานผลการปฏิบัติตามมาตรการป้องกัน และแก้ไขผลกระทบสิ่งแวดล้อมของ โครงการ โรงแรม ศรีพันวา ยำทยา (ต่อ)

มาตรการป้องกันและแก้ไขผลกระทบสิ่งแวดล้อม	ผลการปฏิบัติตามมาตรการป้องกันและแก้ไขผลกระทบสิ่งแวดล้อม ช่วงดำเนินการ	ปัญหา อุปสรรค ที่ไม่สามารถปฏิบัติตามมาตรการและแนวทางแก้ไข	อ้างอิง
2. ทรัพยากรชีวภาพ 2.1 นิเวศวิทยาทางบก ไม่มีมาตรการกำหนด	- ไม่มีมาตรการกำหนด	-	-
2.2 นิเวศวิทยาทางน้ำ ไม่มีมาตรการกำหนด	- ไม่มีมาตรการกำหนด	-	-
3. คุณค่าการใช้ประโยชน์ของมนุษย์ 3.1 การใช้ประโยชน์ที่ดิน 3.1.1 การใช้ประโยชน์ที่ดินในปัจจุบัน ไม่มีมาตรการกำหนด	- ไม่มีมาตรการกำหนด	-	-
3.1.2 การใช้ประโยชน์ที่ดินตามผังเมืองรวม จังหวัดภูเก็ต พ.ศ. 2554 และฉบับแก้ไขเพิ่มเติม (ฉบับที่ 4) พ.ศ. 2558 ไม่มีมาตรการกำหนด	- ไม่มีมาตรการกำหนด	-	-
3.1.3 การใช้ประโยชน์ที่ดินตามเขตพื้นที่และมาตรการคุ้มครองสิ่งแวดล้อม ไม่มีมาตรการกำหนด	- ไม่มีมาตรการกำหนด	-	-

ผลการดำเนินการตามมาตรการป้องกันและแก้ไขผลกระทบสิ่งแวดล้อมของโครงการ โรงแรม ศรีพันวา ยำทยา ในระยะดำเนินการ แสดงดังตารางที่ 2.1
ตารางที่ 2.1 แบบรายงานผลการปฏิบัติตามมาตรการป้องกัน และแก้ไขผลกระทบสิ่งแวดล้อมของ โครงการ โรงแรม ศรีพันวา ยำทยา (ต่อ)

มาตรการป้องกันและแก้ไขผลกระทบสิ่งแวดล้อม	ผลการปฏิบัติตามมาตรการป้องกันและแก้ไขผลกระทบสิ่งแวดล้อม ช่วงดำเนินการ	ปัญหา อุปสรรค ที่ไม่สามารถปฏิบัติตามมาตรการและแนวทางแก้ไข	อ้างอิง
3.2 การคมนาคมขนส่ง (1) จัดให้มีระบบการจราจรที่ปลอดภัย โดยติดตั้งป้ายแสดงทิศทางเดินรถเข้าออกภายในพื้นที่โครงการ (2) ติดตั้งป้ายจำกัดความเร็วภายในพื้นที่โครงการ (3) ติดตั้งป้ายแสดงสัญลักษณ์ทางการจราจร ไว้ภายในโครงการ (4) จัดให้มีระบบไฟฟ้าส่องสว่าง บริเวณทางเข้า-ออกโครงการ และทางจราจรให้เพียงพอ	<p>- โรงแรมมีเจ้าหน้าที่รักษาความปลอดภัยตั้งแต่ทางเข้าของโรงแรม ซึ่งคอยสอบถามข้อมูลบุคคลและสถานที่ที่ต้องการติดต่อ แล้วใช้วิทยุสื่อสารเพื่อแจ้งแก่เจ้าหน้าที่ประจำแต่ละจุดบนเส้นทางเดินรถ เพื่อให้ผู้มาติดต่อสามารถดูสัญญาณมือบอกทางไปยังพื้นที่โรงแรมได้ สำหรับพนักงานของโรงแรมได้มีนโยบายเตือนด้านการขับซิ่งรถด้วยความระมัดระวัง เพื่อป้องกันอุบัติเหตุในโรงแรม</p> <p>- โรงแรมมีการติดตั้งป้ายจำกัดความเร็วไม่เกิน 20 กม./ชม. ไว้บริเวณที่มองเห็นได้ชัดเจน เพื่อควบคุมความเร็วของรถภายในโครงการ เพื่อป้องกันการฟุ้งกระจายของฝุ่นบริเวณผิวถนน</p> <p>- โรงแรมมีการติดตั้งป้ายแสดงสัญลักษณ์ทางจราจร ภายในโครงการ และมีเจ้าหน้าที่รักษาความปลอดภัยตั้งแต่ทางเข้าของโรงแรม ซึ่งคอยสอบถามข้อมูลบุคคลและสถานที่ที่ต้องการติดต่อ แล้วใช้วิทยุสื่อสารเพื่อแจ้งแก่เจ้าหน้าที่ประจำแต่ละจุดบนเส้นทางเดินรถ เพื่อให้ผู้มาติดต่อสามารถดูสัญญาณมือบอกทางไปยังพื้นที่โรงแรมได้</p> <p>- โรงแรมมีการติดตั้งระบบไฟฟ้าส่องสว่างบริเวณทางเข้า-ออกโรงแรม หากมีการชำรุด ทำการซ่อมแซมหรือเปลี่ยนใหม่โดยทันที</p>	<p>-</p> <p>-</p> <p>-</p> <p>-</p>	<p>รูปภาพที่ 2.5 เจ้าหน้าที่รักษาความปลอดภัย</p> <p>รูปภาพที่ 2.8 ป้ายจำกัดความเร็วไม่เกิน 20 กม./ชม.</p> <p>รูปภาพที่ 2.11 ป้ายสัญลักษณ์ทางจราจร</p> <p>รูปภาพที่ 2.12 ไฟฟ้าส่องสว่างทางเข้า-ออกโครงการ</p>

ผลการดำเนินการตามมาตรการป้องกันและแก้ไขผลกระทบสิ่งแวดล้อมของโครงการ โรงแรม ศรีพันวา ยำทยา ในระยะดำเนินการ แสดงดังตารางที่ 2.1
ตารางที่ 2.1 แบบรายงานผลการปฏิบัติตามมาตรการป้องกัน และแก้ไขผลกระทบสิ่งแวดล้อมของ โครงการ โรงแรม ศรีพันวา ยำทยา (ต่อ)

มาตรการป้องกันและแก้ไขผลกระทบสิ่งแวดล้อม	ผลการปฏิบัติตามมาตรการป้องกันและแก้ไขผลกระทบสิ่งแวดล้อม ช่วงดำเนินการ	ปัญหา อุปสรรค ที่ไม่สามารถปฏิบัติตามมาตรการและแนวทางแก้ไข	อ้างอิง
3.2 การคมนาคมขนส่ง (5) ควบคุมการจราจรบริเวณทางเข้า-ออกพื้นที่โครงการ โดยจัดให้เจ้าหน้าที่รักษาความปลอดภัยคอยควบคุมดูแลและตรวจรถเข้า-ออกตลอดเวลา (6) ติดตั้งป้ายจำกัดความเร็วภายในพื้นที่โครงการ ไม่เกิน 30 กิโลเมตร/ชั่วโมง (7) โครงการจัดให้มีพื้นที่จอดรถยนต์ จำนวน 39 คัน ซึ่งเป็นไปตามกฎกระทรวง ฉบับที่ 7 (พ.ศ. 2517) และกฎกระทรวงฉบับที่ 64 (พ.ศ. 2555) และเพียงพอต่อผู้พักอาศัยและการใช้บริการต่างๆ เพื่อเป็นการป้องกันไม่ให้เกิดของผู้พักอาศัยในโครงการจอดรถกีดขวางเส้นทางการจราจร (8) ห้ามจอดรถทุกชนิดบริเวณทางเข้า-ออก และบริเวณไหล่ทาง เพื่อป้องกันการกีดขวางจราจร (9) ติดตั้งป้ายโครงการ ลูกศรแสดงทิศทางบริเวณทางเข้า-ออกโครงการ ที่สามารถมองเห็นได้ชัดเจนและระยะทางที่จะชะลอรถได้ทันก่อนเข้าสู่โครงการได้อย่างปลอดภัย	 - โรงแรมจัดให้มีเจ้าหน้าที่รักษาความปลอดภัยคอยควบคุมดูแลการจราจรตั้งแต่ทางเข้า-ออกเป็นกะ ตลอด 24 ชั่วโมง - โรงแรมมีการติดตั้งป้ายจำกัดความเร็วไม่เกิน 20 กม./ชม. ไว้บริเวณที่มองเห็นได้ชัดเจน เพื่อควบคุมความเร็วของรถภายในโครงการ เพื่อป้องกันการฟุ้งกระจายของฝุ่นบริเวณผิวถนน - ทางโรงแรมจัดให้มีที่จอดรถยนต์ จำนวน 39 คัน ซึ่งเป็นไปตามกฎกระทรวง ฉบับที่ 7 (พ.ศ.2517) และฉบับที่ 64 (พ.ศ. 2555) และเพียงพอต่อผู้พักอาศัย และทางโรงแรมจัดให้มีรถบริการรับส่งสำหรับผู้เข้าพักในโรงแรม - โรงแรมจัดให้มีเจ้าหน้าที่รักษาความปลอดภัยคอยควบคุมดูแลการจราจรตั้งแต่ทางเข้า-ออกเป็นกะ ตลอด 24 ชั่วโมง - โรงแรมได้ติดตั้งป้ายโครงการในระยะที่สามารถชะลอรถได้ทันก่อนเข้าสู่โครงการได้อย่างปลอดภัย และสามารถมองเห็นได้ชัดเจน	 - - - - -	 รูปภาพที่ 2.5 เจ้าหน้าที่รักษาความปลอดภัย รูปภาพที่ 2.8 ป้ายจำกัดความเร็วไม่เกิน 20 กม./ชม. รูปภาพที่ 2.7 ลานจอดรถ รูปภาพที่ 2.5 เจ้าหน้าที่รักษาความปลอดภัย รูปภาพที่ 2.10 ป้ายโครงการ

ผลการดำเนินการตามมาตรการป้องกันและแก้ไขผลกระทบสิ่งแวดล้อมของโครงการ โรงแรม ศรีพันวา ย่ำยา ในระยะดำเนินการ แสดงดังตารางที่ 2.1

ตารางที่ 2.1 แบบรายงานผลการปฏิบัติตามมาตรการป้องกัน และแก้ไขผลกระทบสิ่งแวดล้อมของ โครงการ โรงแรม ศรีพันวา ย่ำยา (ต่อ)

มาตรการป้องกันและแก้ไขผลกระทบสิ่งแวดล้อม	ผลการปฏิบัติตามมาตรการป้องกันและแก้ไขผลกระทบสิ่งแวดล้อม ช่วงดำเนินการ	ปัญหา อุปสรรค ที่ไม่สามารถปฏิบัติตามมาตรการและแนวทางแก้ไข	อ้างอิง
3.3 การใช้น้ำ (1) โครงการจัดให้มีถังเก็บน้ำใช้อาคาร A ปริมาตรถังละ 30 ลูกบาศก์เมตร จำนวน 2 ถัง และถังเก็บน้ำใช้อาคาร B ปริมาตรถังละ 140 ลูกบาศก์เมตร จำนวน 2 ถัง รวมปริมาตรกักเก็บน้ำทั้งหมด 340 ลูกบาศก์เมตร (2) จัดให้มีเจ้าหน้าที่คอยดูแลล้างทำความสะอาดถังน้ำเป็นประจำทุก ๆ 6 เดือน (3) รณรงค์ให้ร่วมกันประหยัดน้ำและเลือกใช้สุขภัณฑ์ประหยัดน้ำ (4) ตรวจสอบการแจกจ่ายน้ำและเส้นท่อให้อยู่ในสภาพดีอยู่เสมอ หากพบว่าชำรุดให้แก้ไขทันที นอกจากนี้โครงการจะหมั่นตรวจสอบระบบท่อน้ำ รวมถึงเครื่องสุขภัณฑ์ที่อาจจะชำรุด จนเป็นเหตุให้น้ำประปารั่วไหลได้ง่าย	- โรงแรมมีถังเก็บน้ำที่ผ่านการปรับปรุงคุณภาพน้ำแล้ว และได้มีการสำรองน้ำโดยการซื้อน้ำจากบริษัทเอกชน เพื่อให้สามารถมีน้ำใช้ในโรงแรมอย่างเพียงพอ - โรงแรมมีเจ้าหน้าที่คอยตรวจสอบและล้างทำความสะอาดถังเก็บน้ำใช้ เป็นประจำ ทุกๆ 6 เดือน โดยในรอบเดือนมกราคม - มิถุนายน 2568 ทางโครงการยังไม่ได้ดำเนินการล้างถังเก็บน้ำ โครงการมีการล้างล่าสุดเมื่อในรอบเดือนมกราคม - มิถุนายน 2567 - ทางโรงแรมได้มีการเลือกใช้สุขภัณฑ์ที่ประหยัดน้ำหรืออุปกรณ์ที่มีประสิทธิภาพสูง ตามที่กำหนดในมาตรการ - โรงแรมมีเจ้าหน้าที่แผนกช่างคอยตรวจสอบการชำรุดของระบบการแจกจ่ายน้ำและเส้นท่อ ให้อยู่ในสภาพดีเสมอ ตลอดเวลาดำเนินการ หากพบการชำรุดทางเจ้าหน้าที่จะดำเนินการซ่อมแซมโดยทันที	- - -	รูปภาพที่ 2.13 ถังเก็บน้ำใช้เอกสารแนบที่ 9 ระบบสาธารณูปโภค รูปภาพที่ 2.16 การล้างทำความสะอาดถังเก็บน้ำใช้ รูปภาพที่ 2.15 สุขภัณฑ์ที่ประหยัดน้ำ รูปภาพที่ 2.17 การตรวจเช็คเส้นท่อของระบบการจ่ายน้ำ

ผลการดำเนินการตามมาตรการป้องกันและแก้ไขผลกระทบสิ่งแวดล้อมของโครงการ โรงแรม ศรีพันวา ยำทยา ในระยะดำเนินการ แสดงดังตารางที่ 2.1
ตารางที่ 2.1 แบบรายงานผลการปฏิบัติตามมาตรการป้องกัน และแก้ไขผลกระทบสิ่งแวดล้อมของ โครงการ โรงแรม ศรีพันวา ยำทยา (ต่อ)

มาตรการป้องกันและแก้ไขผลกระทบสิ่งแวดล้อม	ผลการปฏิบัติตามมาตรการป้องกันและแก้ไขผลกระทบสิ่งแวดล้อม ช่วงดำเนินการ	ปัญหา อุปสรรค ที่ไม่สามารถปฏิบัติตามมาตรการและแนวทางแก้ไข	อ้างอิง
3.4 การระบายน้ำและป้องกันน้ำท่วม (1) ออกแบบให้มีบ่อหน่วงน้ำ ปริมาตร 70 ลูกบาศก์เมตร จำนวน 1 บ่อ (2) ติดตั้งเครื่องสูบน้ำจำนวน 2 เครื่อง มีอัตราการระบายน้ำ ออกเท่ากับ 0.1083 ลูกบาศก์เมตร/วินาที เพื่อควบคุม การระบายน้ำให้เท่ากับอัตราการระบายน้ำออกจากบ่อ หน่วงน้ำ เข้าสู่บ่อพักขยะก่อนระบายลงสู่ท่อระบายน้ำ ตามถนนส่วนบุคคลก่อนออกสู่ถนนสาธารณะต่อไป (3) ขุดลอกตะกอนในท่อระบายน้ำ รวมถึงบ่อพักน้ำอย่างสม่ำเสมอ เพื่อให้การระบายน้ำในพื้นที่โครงการมี ประสิทธิภาพตลอดเวลา (4) ออกแบบให้มีบ่อพักน้ำ และติดตั้งตะแกรงดักมูลฝอย บริเวณจุดระบายน้ำออกจากท่อระบายน้ำของโครงการ	- โรงแรมมีบ่อหน่วงน้ำปริมาตรตามที่กำหนด เพื่อหน่วง น้ำฝนไว้ในโครงการก่อนระบายน้ำออกสู่ทางทางระบายน้ำ สาธารณะ - โรงแรมมีการติดตั้งเครื่องสูบน้ำจำนวน 2 เครื่อง ตาม มาตรการกำหนด เพื่อควบคุมการระบายน้ำ เข้าสู่บ่อพักขยะ ก่อนลงสู่ท่อระบายน้ำตามถนนส่วนบุคคลก่อนออกสู่ถนน สาธารณะต่อไป - โรงแรมมีเจ้าหน้าที่แผนกช่างคอยตรวจสอบสิ่งอุดตัน ขวางทางไหลของน้ำในรางระบายน้ำและภายในบ่อพักน้ำ และทำความสะอาดเป็นประจำ หรือตามความเหมาะสม - โรงแรมมีบ่อหน่วงน้ำ ปริมาตรตามที่กำหนด บริเวณด้าน ทิศตะวันตกของโครงการ เพื่อหน่วงน้ำฝนไว้ในโครงการก่อน ระบายน้ำออกสู่ทางทางระบายน้ำสาธารณะ พร้อมออกแบบ ให้มีบ่อพักน้ำ และติดตั้งตะแกรงดักมูลฝอย บริเวณจุด ระบายน้ำก่อนระบายออกสู่ทางทางระบายน้ำอย่างสม่ำเสมอ	- - - -	รูปภาพที่ 2.14 บ่อหน่วงน้ำและบ่อ พักน้ำ รูปภาพที่ 2.18 รางระบายน้ำ รูปภาพที่ 2.14 บ่อหน่วงน้ำและบ่อ พักน้ำ

ผลการดำเนินการตามมาตรการป้องกันและแก้ไขผลกระทบสิ่งแวดล้อมของโครงการ โรงแรม ศรีพินา ยาทยา ในระยะดำเนินการ แสดงดังตารางที่ 2.1

ตารางที่ 2.1 แบบรายงานผลการปฏิบัติตามมาตรการป้องกัน และแก้ไขผลกระทบสิ่งแวดล้อมของ โครงการ โรงแรม ศรีพินา ยาทยา (ต่อ)

มาตรการป้องกันและแก้ไขผลกระทบสิ่งแวดล้อม	ผลการปฏิบัติตามมาตรการป้องกันและแก้ไขผลกระทบสิ่งแวดล้อม ช่วงดำเนินการ	ปัญหา อุปสรรค ที่ไม่สามารถปฏิบัติตามมาตรการและแนวทางแก้ไข	อ้างอิง
3.4 การระบายน้ำและป้องกันน้ำท่วม (ต่อ) (5) จัดเจ้าหน้าที่คอยตรวจสอบดูแลรวบรวมระบบระบายน้ำของโครงการเป็นประจำ โดยเฉพาะช่วงฤดูฝน หากพบว่าชำรุดต้องแก้ไขทันที	- โรงแรมมีเจ้าหน้าที่แผนกช่างคอยตรวจสอบดูแลระบบรวบรวมระบายน้ำเป็นประจำ โดยเฉพาะช่วงฤดูฝน หากพบการชำรุดจะดำเนินการแก้ไขโดยทันที	-	-
3.5 การจัดการน้ำเสีย (1) โครงการได้ออกแบบระบบบำบัดน้ำเสียเป็นระบบผสมชนิดกรองไร้อากาศและเติมอากาศผ่านผิวดักกลาง จำนวน 2 ชุด และถังดักไขมัน จำนวน 1 ชุด สำหรับรองรับอาคาร A สามารถรองรับน้ำได้ 20.00 ลูกบาศก์เมตร/วัน และอาคาร B สามารถรองรับน้ำเสียได้ 30 ลูกบาศก์เมตร/วัน	- โรงแรมจัดให้มีระบบบำบัดน้ำเสียเป็นระบบผสม ชนิดกรองไร้อากาศและเติมอากาศผ่านผิวดักกลาง จำนวน 2 ชุด และถังดักไขมัน จำนวน 1 ชุด เพื่อบำบัดน้ำทิ้งให้มีคุณภาพตามเกณฑ์มาตรฐาน สำหรับน้ำที่ผ่านการบำบัดแล้วจะเข้าสู่บ่อพักน้ำ และมีการติดตั้งตะแกรงดักมูลฝอยบริเวณจุดระบายน้ำก่อนระบายออกสู่ทางระบายน้ำสาธารณะ ทั้งนี้ทางโรงแรมได้ว่าจ้าง บริษัท บีเค เนเจอร์ ทอรัส จำกัด เข้าเก็บตัวอย่างน้ำเสียที่ผ่านการบำบัดแล้วทั้งหมด 2 จุด ทุกเดือน ตลอดระยะเวลาดำเนินการ	-	รูปภาพที่ 2.19 ระบบบำบัดน้ำเสีย เอกสารแนบที่ 4 ผลการติดตามตรวจวัดคุณภาพสิ่งแวดล้อมและแบบบันทึก ทส1 ทส2

ผลการดำเนินการตามมาตรการป้องกันและแก้ไขผลกระทบสิ่งแวดล้อมของโครงการ โรงแรม ศรีพินา ยาทยา ในระยะดำเนินการ แสดงดังตารางที่ 2.1
ตารางที่ 2.1 แบบรายงานผลการปฏิบัติตามมาตรการป้องกัน และแก้ไขผลกระทบสิ่งแวดล้อมของ โครงการ โรงแรม ศรีพินา ยาทยา (ต่อ)

มาตรการป้องกันและแก้ไขผลกระทบสิ่งแวดล้อม	ผลการปฏิบัติตามมาตรการป้องกันและแก้ไขผลกระทบสิ่งแวดล้อม ช่วงดำเนินการ	ปัญหา อุปสรรค ที่ไม่สามารถปฏิบัติตามมาตรการและแนวทางแก้ไข	อ้างอิง
<p>3.5 การจัดการน้ำเสีย (ต่อ)</p> <p>(2) โครงการบำบัดน้ำเสียทั้งหมดจากทุกกิจกรรมของโครงการ รวมถึงน้ำเสียจากห้องพักขยะรวม เพื่อให้มีคุณภาพตามเกณฑ์มาตรฐานควบคุมการระบายน้ำทิ้งจากอาคารประเภท ค น้ำทิ้งของโครงการที่ผ่านการบำบัดแล้ว จะเข้าสู่ถังเก็บน้ำทิ้ง จำนวน 2 ถัง ได้แก่ อาคาร A ถังเก็บน้ำทิ้งปริมาตร 20 ลูกบาศก์เมตร และอาคาร B ถังเก็บน้ำทิ้งปริมาตร 70 ลูกบาศก์เมตร โดยผ่านระบบกรองทราย และกรองคาร์บอน แล้วจึงเข้าสู่ถังเก็บน้ำรียูล จำนวน 2 ถัง ได้แก่ อาคาร A ถังเก็บน้ำรียูลปริมาตร 20 ลูกบาศก์เมตร และอาคาร B ถังเก็บน้ำรียูลปริมาตร 70 ลูกบาศก์เมตร จากนั้นจะสูบไปรดน้ำต้นไม้ภายในโครงการด้วยการรดน้ำต้นไม้แบบก๊อกสนาม</p> <p>(3) โครงการสามารถนำน้ำทิ้งที่ผ่านการบำบัดแล้วมาใช้ประโยชน์ โดยการรดน้ำต้นไม้ภายในพื้นที่โครงการได้ทั้งหมดในช่วงฤดูร้อนและฤดูฝน ไม่มีการปล่อยออกสู่สาธารณะ</p>	<p>- โรงแรมจัดให้มีระบบบำบัดน้ำเสียเป็นระบบผสม ชนิดกรองไร้อากาศและเติมอากาศผ่านผิวดักกลาง จำนวน 2 ชุด และถังดักไขมัน จำนวน 1 ชุด เพื่อบำบัดน้ำทิ้งให้มีคุณภาพตามเกณฑ์มาตรฐาน โดยมีการนำเสียทั้งหมดจากทุกกิจกรรมของโครงการ รวมถึงน้ำเสียจากห้องพักขยะรวม เพื่อให้มีคุณภาพตามเกณฑ์มาตรฐานควบคุมการระบายน้ำทิ้งจากอาคารประเภท ค สำหรับน้ำที่ผ่านการบำบัดแล้ว จะเข้าสู่บ่อพักน้ำ และมีการติดตั้งตะแกรงดักมูลฝอยบริเวณจุดระบายน้ำก่อนระบายออกสู่ทางระบายน้ำสาธารณะ ทั้งนี้ทางโรงแรมได้ว่าจ้าง บริษัท บีเค เนเจอร์ ทอรัส จำกัด เข้าเก็บตัวอย่างน้ำเสียที่ผ่านการบำบัดแล้วทั้งหมด 2 จุด ทุกเดือน ตลอดระยะเวลาดำเนินการ</p> <p>-น้ำเสียที่ผ่านการบำบัดแล้วของโครงการจะนำมาใช้รดน้ำต้นไม้แบบซึมดิน ตามมาตรการกำหนด และมีการปล่อยออกสู่ลำรางสาธารณะในบางส่วน</p>	<p>-</p> <p>-</p>	<p>รูปภาพที่ 2.19 ระบบบำบัดน้ำเสีย เอกสารแนบที่ 4 ผลการติดตามตรวจวัดคุณภาพสิ่งแวดล้อมและแบบบันทึก ทส1 ทส2</p> <p>รูปภาพที่ 2.19 ระบบบำบัดน้ำเสีย</p>

ผลการดำเนินการตามมาตรการป้องกันและแก้ไขผลกระทบสิ่งแวดล้อมของโครงการ โรงแรม ศรีพันวา ย่าหยา ในระยะดำเนินการ แสดงดังตารางที่ 2.1
ตารางที่ 2.1 แบบรายงานผลการปฏิบัติตามมาตรการป้องกัน และแก้ไขผลกระทบสิ่งแวดล้อมของ โครงการ โรงแรม ศรีพันวา ย่าหยา (ต่อ)

มาตรการป้องกันและแก้ไขผลกระทบสิ่งแวดล้อม	ผลการปฏิบัติตามมาตรการป้องกันและแก้ไขผลกระทบสิ่งแวดล้อม ช่วงดำเนินการ	ปัญหา อุปสรรค ที่ไม่สามารถปฏิบัติตามมาตรการและแนวทางแก้ไข	อ้างอิง
3.5 การจัดการน้ำเสีย (ต่อ) (4) ติดตั้งมอเตอร์ระบบบำบัดน้ำเสียแยกจากระบบไฟฟ้าส่วนอื่น เพื่อตรวจสอบและควบคุมให้มีการเดินระบบบำบัดน้ำเสียตลอดเวลา ตามมาตรา 80 แห่ง พระราชบัญญัติส่งเสริมและรักษาคุณภาพสิ่งแวดล้อมแห่งชาติ พ.ศ. 2535 (5) จัดให้มีเจ้าหน้าที่ดักกากไขมันไปทิ้งเป็นประจำ (6) จัดให้มีพนักงานดูแลถังดักไขมัน โดยดักไขมันออกตามความจำเป็นทุกสัปดาห์ และจดบันทึกรายงานผลทุกครั้ง โดยนำกากไขมันใส่ในกระถางที่มีกระดาดรองที่ก้นกระถาง เพื่อให้ส่วนที่เป็นน้ำซึมออกจากกากไขมันและทิ้งไว้จนแห้งเป็นก้อนก่อนนำไปใส่ถุงดำ จากนั้นนำไปทิ้งร่วมกับขยะทั่วไปที่ห้องพักรวมของโครงการ เพื่อนำไปกำจัดต่อไป	 - โรงแรมได้ติดตั้งมอเตอร์ของระบบบำบัดน้ำเสียแยกออกจากระบบไฟฟ้าส่วนอื่นของโรงแรม เพื่อที่จะสามารถตรวจสอบและควบคุมให้มีการเดินระบบบำบัดน้ำเสียอยู่ตลอดเวลา ตามมาตรา 80 แห่ง พระราชบัญญัติส่งเสริมและรักษาคุณภาพสิ่งแวดล้อมแห่งชาติ พ.ศ. 2535 กำหนด - โรงแรมทำการสูบตะกอน/ไขมัน จากถัง เป็นประจำหรือตามความเหมาะสม โดยติดต่อรถดูดสิ่งปฏิกูลของเอกชนให้เข้ามาดำเนินการ - โรงแรมมีเจ้าหน้าที่คอยตรวจสอบดูแลถังดักไขมัน เป็นประจำหากมีในปริมาณที่มากทางโรงแรมจะติดต่อรถดูดสิ่งปฏิกูลของเอกชนให้เข้ามาดำเนินการ	 - - -	 - เอกสารแนบที่ 8 ใบเสร็จการสูบตะกอน/ไขมัน รูปภาพที่ 2.44 การสูบตะกอน เอกสารแนบที่ 8 ใบเสร็จการสูบตะกอน/ไขมัน รูปภาพที่ 2.44 การสูบตะกอน

ผลการดำเนินการตามมาตรการป้องกันและแก้ไขผลกระทบสิ่งแวดล้อมของโครงการ โรงแรม ศรีพันวา ย่าหยา ในระยะดำเนินการ แสดงดังตารางที่ 2.1
ตารางที่ 2.1 แบบรายงานผลการปฏิบัติตามมาตรการป้องกัน และแก้ไขผลกระทบสิ่งแวดล้อมของ โครงการ โรงแรม ศรีพันวา ย่าหยา (ต่อ)

มาตรการป้องกันและแก้ไขผลกระทบสิ่งแวดล้อม	ผลการปฏิบัติตามมาตรการป้องกันและแก้ไขผลกระทบสิ่งแวดล้อม ช่วงดำเนินการ	ปัญหา อุปสรรค ที่ไม่สามารถปฏิบัติตามมาตรการและแนวทางแก้ไข	อ้างอิง
3.5 การจัดการน้ำเสีย (ต่อ) (7) จัดให้มีการตรวจสอบและบำรุงรักษาระบบบำบัดน้ำเสีย เพื่อให้มีประสิทธิภาพในการบำบัดน้ำเสียเป็นไปตามที่ออกแบบไว้อยู่เสมอ รวมทั้งจัดให้มีการอบรมหรือให้ความรู้เกี่ยวกับระบบบำบัดน้ำเสียแก่เจ้าหน้าที่ที่ดูแลรับผิดชอบระบบบำบัดน้ำเสีย (8) จัดให้มีเจ้าหน้าที่ที่มีความรู้ความชำนาญในด้านการบำบัดน้ำเสีย ดูแลระบบบำบัดน้ำเสียภายในโครงการ (9) โครงการจัดให้มีรถสูบน้ำของ บริษัทเอกชนที่ขึ้นทะเบียนกับเทศบาลตำบลวิชิตมาสูบน้ำไปกำจัดต่อไป (10) โครงการมีการปลูกต้นไม้โดยรอบโครงการ โดยเป็นต้นไม้ยืนต้นประมาณ 158 ต้น เพื่อช่วยในการดูดซับปริมาณก๊าซที่เกิดขึ้นจากระบบบำบัดน้ำเสียได้	 - โรงแรมมีเจ้าหน้าที่คอยตรวจสอบและบำรุงรักษาระบบบำบัดน้ำเสียเป็นประจำ เพื่อให้มีประสิทธิภาพในการบำบัดน้ำเสียเป็นไปตามที่ออกแบบไว้อยู่เสมอ สาธารณะ ทั้งนี้ทางโรงแรมได้ว่าจ้าง บริษัท บีเค เนเจอร์ ทอรัส จำกัด เข้าเก็บตัวอย่างน้ำเสียที่ผ่านการบำบัดแล้วทั้งหมด 2 จุด ทุกเดือนตลอดระยะเวลาดำเนินการ - โรงแรมทำการสูบน้ำตะกอน/ไขมัน จากถัง เป็นประจำหรือตามความเหมาะสม โดยติดต่อรถดูดสิ่งปฏิกูลของเอกชนให้เข้ามาดำเนินการ - โรงแรมได้ปลูกไม้ยืนต้นโดยรอบโรงแรม เพื่อช่วยในการดูดซับปริมาณก๊าซที่เกิดขึ้นจากระบบบำบัดน้ำเสีย	 - - -	 รูปภาพที่ 2.19 ระบบบำบัดน้ำเสีย รูปภาพที่ 2.20 การตรวจเช็คระบบบำบัดน้ำเสีย เอกสารแนบที่ 4 ผลการติดตามตรวจวัดคุณภาพสิ่งแวดล้อมและแบบบันทึก ทส1 ทส2 เอกสารแนบที่ 8 ใบเสร็จการสูบน้ำตะกอน/ไขมัน รูปภาพที่ 2.44 การสูบน้ำตะกอน รูปภาพที่ 2.1 พื้นที่สีเขียว

ผลการดำเนินการตามมาตรการป้องกันและแก้ไขผลกระทบสิ่งแวดล้อมของโครงการ โรงแรม ศรีพินา ยาทยา ในระยะดำเนินการ แสดงดังตารางที่ 2.1
ตารางที่ 2.1 แบบรายงานผลการปฏิบัติตามมาตรการป้องกัน และแก้ไขผลกระทบสิ่งแวดล้อมของ โครงการ โรงแรม ศรีพินา ยาทยา (ต่อ)

มาตรการป้องกันและแก้ไขผลกระทบสิ่งแวดล้อม	ผลการปฏิบัติตามมาตรการป้องกันและแก้ไขผลกระทบสิ่งแวดล้อม ช่วงดำเนินการ	ปัญหา อุปสรรค ที่ไม่สามารถปฏิบัติตามมาตรการและแนวทางแก้ไข	อ้างอิง
3.6 การจัดการขยะมูลฝอย ปริมาณขยะมูลฝอย (1) โครงการออกแบบไว้ภายในอาคาร A บริเวณชั้นที่ 1 โดยแบ่งออกเป็น 4 ห้อง ได้แก่ ห้องพักขยะอินทรีย์ ห้องพักขยะทั่วไป ห้องพักขยะรีไซเคิล และห้องพักขยะอันตราย (2) จัดตั้งรองรับขยะมูลฝอยไว้ในห้องพัก ห้องน้ำทุกห้อง รวมทั้งพื้นที่ส่วนกลาง (3) ตำแหน่งห้องพักขยะรวม เป็นห้องที่มีประตูปิดมิดชิด เพื่อป้องกันไม่ให้ส่งกลิ่นรบกวน (4) การจัดการขยะรีไซเคิล จะขายให้แก่ร้านรับซื้อของเก่า (5) การจัดการขยะอินทรีย์ จะรวบรวมขยะอินทรีย์ใส่ถังที่มีฝาปิดมิดชิด เพื่อขายให้เอกชนที่นำไปทำปุ๋ยหรืออาหารสัตว์ ต่อไป (6) ขยะมูลฝอยทั่วไปจะรวบรวมใส่ถุงดำ พร้อมมัดปากถุงให้แน่น และนำไปพักไว้ที่ห้องพักมูลฝอยทั่วไป เพื่อให้รถเก็บขยะจากหน่วยงานเอกชนที่ขึ้นทะเบียนกับเทศบาล	<p>- โครงการจัดให้มีห้องพักขยะ ซึ่งมีลักษณะเป็นห้องคอนกรีตเสริมเหล็กและมีประตูสำหรับปิด-เปิด โดยจะแบ่งเป็นห้องพักขยะอินทรีย์ ขยะทั่วไป ขยะรีไซเคิล และขยะอันตราย ที่มีขนาดความจุตามมาตรการกำหนด ซึ่งมีการจัดให้มีถังขยะที่แยกประเภทขยะชัดเจน ได้แก่ ถังขยะเปียก ถังขยะอันตราย ถังขยะรีไซเคิล และถังขยะทั่วไป และมีการทำความสะอาดทุกวันหลังรถเก็บขนขยะของเทศบาลนครภูเก็ตเข้ามาเก็บขน นอกจากนี้มีการจัดให้มีถังขยะมูลฝอยไว้ในภายในห้องพัก ห้องน้ำ และพื้นที่ส่วนกลาง</p> <p>- โรงแรมมีเจ้าหน้าที่รับผิดชอบของโรงแรมทำการขนขยะแต่ละประเภทไปยังโรงคัดแยกขยะของโรงแรม เพื่อทำการจัดการขยะแต่ละประเภท ได้แก่ ขยะทั่วไป และขยะอันตรายส่งกำจัดไปยังเทศบาลนครภูเก็ต นอกจากนี้โรงแรมได้นำเศษอาหารจากห้องครัวมาทำน้ำหมักชีวภาพ และปุ๋ยชีวภาพเพื่อใช้ในโรงแรมอย่างต่อเนื่อง</p>	<p>-</p> <p>-</p>	<p>รูปภาพที่ 2.21 ห้องพักขยะ รูปภาพที่ 2.22 ถังขยะแยกประเภท รูปภาพที่ 2.23 ถังขยะบริเวณพื้นที่ส่วนกลาง</p> <p>รูปภาพที่ 2.24 โรงคัดแยกขยะ รูปภาพที่ 2.25 จุดทำปุ๋ยหมักชีวภาพของโรงแรม เอกสารแนบที่ 7 ใบเสร็จมูลฝอย</p>

ผลการดำเนินการตามมาตรการป้องกันและแก้ไขผลกระทบสิ่งแวดล้อมของโครงการ โรงแรม ศรีพินา ยาทยา ในระยะดำเนินการ แสดงดังตารางที่ 2.1

ตารางที่ 2.1 แบบรายงานผลการปฏิบัติตามมาตรการป้องกัน และแก้ไขผลกระทบสิ่งแวดล้อมของ โครงการ โรงแรม ศรีพินา ยาทยา (ต่อ)

มาตรการป้องกันและแก้ไขผลกระทบสิ่งแวดล้อม	ผลการปฏิบัติตามมาตรการป้องกันและแก้ไขผลกระทบสิ่งแวดล้อม ช่วงดำเนินการ	ปัญหา อุปสรรค ที่ไม่สามารถปฏิบัติตาม มาตรการและแนวทางแก้ไข	อ้างอิง
3.6 การจัดการขยะมูลฝอย (ต่อ) (7) กวดขันให้พนักงานทำความสะอาดประจำโครงการ รวบรวมขยะมูลฝอยภายในห้องพักขยะ อย่างน้อยวันละ 1 ครั้ง บรรจุลงในถุงขยะพร้อมมัดปากถุงให้เรียบร้อย ก่อนนำไปรวบรวมไว้ที่อาคารห้องพักขยะรวมของ โครงการ (8) ทำความสะอาดห้องพักขยะรวมทุกครั้งหลังจากรถมาเก็บ ขนขยะ เพื่อป้องกันกลิ่นรบกวน และน้ำเสียที่เกิดจากการ ทำความสะอาดห้องพักขยะรวมจะรวบรวมเข้าสู่ระบบ บำบัดน้ำเสียสำเร็จรูปของโครงการเพื่อทำการบำบัดต่อไป (9) ติดป้ายรณรงค์ให้ผู้ใช้บริการทิ้งขยะลงถังขยะที่ทาง โครงการจัดเตรียมไว้ (10) จัดให้พนักงานของโครงการเป็นผู้ทำการแยกขยะอินทรีย์ ขยะทั่วไป ขยะรีไซเคิล และขยะอันตราย โดยเก็บคัดแยก ประเภทขยะอินทรีย์ ขยะทั่วไป ขยะรีไซเคิล และขยะ อันตราย ให้กระทำตรงแหล่งเก็บขยะ ไม่ควรให้เก็บ รวบรวมและนำมาแยกภายหลัง แล้วนำมารวบรวมที่ ห้องพักขยะรวม (11) ระบบห้องขยะจะต้องเป็นระบบปิด	 - โรงแรมจัดให้มีถังรองรับขยะมูลฝอยไว้ในห้องพักทุกห้องห้องพัก พื้นที่ส่วนกลาง เป็นต้น ซึ่งสามารถรองรับขยะได้อย่างเพียงพอ โดยมีแม่บ้านทำหน้าที่รวบรวมมูลฝอยจากพื้นที่ส่วนต่างๆ ของ โรงแรม บรรจุลงในถุงขยะพร้อมมัดปากถุงให้เรียบร้อยก่อนนำไป รวบรวมที่จุดพักขยะรวมของโรงแรมทุกวัน - ทางโรงแรมมอบหมายให้แม่บ้าน ตรวจสอบดูแลความสะอาด บริเวณ ห้องพักขยะรวมและบริเวณด้านหน้าโครงการที่มีการเก็บมูลฝอย ทุกครั้งที่มีการเก็บขนเพื่อป้องกันมูลฝอยตกหล่น และเพื่อป้องกัน กลิ่นรบกวน ส่วนน้ำเสียที่เกิดจากการทำความสะอาดห้องพัก ขยะรวมจะรวบรวมเข้าสู่ระบบบำบัดน้ำเสียสำเร็จรูปของโครงการ เพื่อทำการบำบัดต่อไป - โรงแรมมีเจ้าหน้าที่รับผิดชอบของโครงการทำการขนขยะแต่ละ ประเภทไปยังโรงคัดแยกขยะของโรงแรม เพื่อทำการจัดการขยะ แต่ละประเภท ได้แก่ ขยะทั่วไป และขยะอันตรายส่งกำจัดไปยัง เทศบาลนครภูเก็ต - โครงการจัดให้มีห้องพักขยะ ซึ่งมีลักษณะเป็นห้องคอนกรีตเสริม เหล็กและมีประตูสำหรับปิด-เปิด	 - - - -	 รูปภาพที่ 2.24 โรงคัดแยก ขยะ เอกสารแนบที่ 7 ใบเสร็จ มูลฝอย - - รูปภาพที่ 2.21 ห้องพัก ขยะ

ผลการดำเนินการตามมาตรการป้องกันและแก้ไขผลกระทบสิ่งแวดล้อมของโครงการ โรงแรม ศรีพินา ย่าหยา ในระยะดำเนินการ แสดงดังตารางที่ 2.1

ตารางที่ 2.1 แบบรายงานผลการปฏิบัติตามมาตรการป้องกัน และแก้ไขผลกระทบสิ่งแวดล้อมของ โครงการ โรงแรม ศรีพินา ย่าหยา (ต่อ)

มาตรการป้องกันและแก้ไขผลกระทบสิ่งแวดล้อม	ผลการปฏิบัติตามมาตรการป้องกันและแก้ไขผลกระทบสิ่งแวดล้อม ช่วงดำเนินการ	ปัญหา อุปสรรค ที่ไม่สามารถปฏิบัติตามมาตรการและแนวทางแก้ไข	อ้างอิง
3.7 ไฟฟ้า (1) ติดตั้งหม้อแปลงไฟฟ้าชนิดน้ำมัน (Oil Immerse Type Transformers) ขนาด 1,000 kVA จำนวน 1 ชุด เพื่อลดแรงดันต่ำสู่แผงจ่ายไฟฟ้าหลัก (Main Distribution Bord : MDB) โดยโครงการจะรับกระแสไฟฟ้าแรงสูง ขนาด 33 kV เป็น 400/230 V เพื่อจ่ายไฟฟ้าไปยังส่วนต่างๆ ของอาคาร (2) โครงการจัดให้มีเครื่องกำเนิดไฟฟ้าสำรอง ขนาด 300 kVA จำนวน 1 ชุด เพื่ออำนวยความสะดวกแก่ผู้ให้บริการ โดยจ่ายไฟฟ้าให้ระบบที่มีความสำคัญ (3) ติดตั้ง Circuit Breaker : CB ด้านแรงต่ำซึ่งทำหน้าที่ตัดกระแสไฟฟ้าที่มีค่าสูงจากการลัดวงจรได้ (4) เลือกใช้หลอดไฟส่องสว่างโดยใช้หลอด LED ทั้งโครงการ เพื่อประหยัดพลังงาน	- โรงแรมมีการติดตั้งหม้อแปลงไฟฟ้า เป็นไปตามข้อกำหนดตามมาตรฐานการติดตั้งไฟฟ้าสำหรับประเทศไทย พ.ศ. 2545 และมีเครื่องกำเนิดไฟฟ้าสำรอง เพื่ออำนวยความสะดวกแก่ผู้ให้บริการ รวมถึงติดตั้ง Circuit Breaker ที่ทำหน้าที่ตัดกระแสไฟฟ้าที่มีค่าสูงจากการลัดวงจร ไว้ภายในโครงการตามมาตรการกำหนด - โรงแรมมีการเลือกใช้อุปกรณ์ต่างๆ เช่น หลอด LED แบบประหยัดไฟ ที่สอดคล้องเหมาะสมกับค่าการออกแบบและลักษณะการใช้งาน	- -	รูปภาพที่ 2.27 หม้อแปลงไฟฟ้า รูปภาพที่ 2.29 อุปกรณ์ไฟฟ้าส่องสว่างแบบประหยัดพลังงาน

ผลการดำเนินการตามมาตรการป้องกันและแก้ไขผลกระทบสิ่งแวดล้อมของโครงการ โรงแรม ศรีพันวา ยำทยา ในระยะดำเนินการ แสดงดังตารางที่ 2.1
ตารางที่ 2.1 แบบรายงานผลการปฏิบัติตามมาตรการป้องกัน และแก้ไขผลกระทบสิ่งแวดล้อมของ โครงการ โรงแรม ศรีพันวา ยำทยา (ต่อ)

มาตรการป้องกันและแก้ไขผลกระทบสิ่งแวดล้อม	ผลการปฏิบัติตามมาตรการป้องกันและแก้ไขผลกระทบสิ่งแวดล้อม ช่วงดำเนินการ	ปัญหา อุปสรรค ที่ไม่สามารถปฏิบัติตามมาตรการและแนวทางแก้ไข	อ้างอิง
3.7 ไฟฟ้า (ต่อ) (5) หม้อแปลงต้องอยู่ในสถานที่ซึ่งบุคคลที่มีหน้าที่เกี่ยวข้อง เข้าถึงได้โดยสะดวก เพื่อทำการตรวจและบำรุงรักษาให้อยู่ในสภาพดีอยู่เสมอ และต้องจัดให้มีการระบายอากาศอย่างเพียงพอกับการใช้งาน (6) ต้องมีแผนป้ายหรือสัญลักษณ์เตือนให้ระวังอันตรายจากไฟฟ้าแรงสูงติดตั้งไว้ในบริเวณที่เห็นได้ชัดเจน (7) เปิดไฟส่วนกลางระหว่าง เวลา 18.00-06.00 น. (8) เลือกใช้ไฟฟ้าส่องสว่างและอุปกรณ์ไฟฟ้าต่างๆ ส่วนกลางแบบประหยัดพลังงาน และดูแลเรื่องการเปิดไฟส่องสว่างเวลากลางคืนไม่ให้รบกวนผู้ที่อยู่อาศัยใกล้เคียง (9) บำรุงรักษาอุปกรณ์ระบบไฟฟ้าส่วนกลางเพื่อรักษาระดับการใช้ไฟฟ้าให้ต่ำ (10) ตรวจสอบและซ่อมบำรุงระบบไฟฟ้าส่วนกลางภายในโครงการให้อยู่ในสภาพดีอยู่เสมอ	 - ปัจจุบันหม้อแปลงไฟฟ้าของโรงแรม อยู่ในสภาพที่ดีและสามารถเข้าถึงได้สะดวก มีการระบายอากาศที่ถ่ายเท และสะดวกต่อการเข้าตรวจสอบและบำรุงรักษา - โรงแรมมีการติดตั้งป้ายหรือสัญลักษณ์เตือนให้ระวังอันตรายจากไฟฟ้าบริเวณหน้าห้องควบคุมไฟฟ้า และบริเวณที่ติดตั้งหม้อแปลงไฟฟ้าของโครงการ ที่มองเห็นได้อย่างชัดเจน - ทางโรงแรมมีการกำหนดระยะเวลาการเปิดไฟฟ้าส่วนกลางตามมาตรการกำหนด โดยการตั้งเวลาอัตโนมัติ (Timer) - โรงแรมมีการเลือกใช้อุปกรณ์ต่างๆ แบบประหยัดไฟ ที่สอดคล้องเหมาะสมกับค่าการออกแบบและลักษณะการใช้งาน - โรงแรมมีเจ้าหน้าที่แผนกช่างคอยตรวจสอบและบำรุงรักษาระบบไฟฟ้าส่วนกลางเป็นประจำ หากเกิดการเสียหายทางเจ้าหน้าที่จะดำเนินการแก้ไขโดยทันที	 - - - - -	 รูปภาพที่ 2.27 หม้อแปลงไฟฟ้า รูปภาพที่ 2.28 ป้ายหรือสัญลักษณ์เตือนให้ระวังอันตรายจากไฟฟ้า - รูปภาพที่ 2.29 อุปกรณ์ไฟฟ้าส่องสว่างแบบประหยัดพลังงาน รูปภาพที่ 2.31 การซ่อมบำรุงอุปกรณ์ระบบไฟฟ้าส่วนกลาง เอกสารแนบที่ 9 ระบบสาธารณูปโภค

ผลการดำเนินการตามมาตรการป้องกันและแก้ไขผลกระทบสิ่งแวดล้อมของโครงการ โรงแรม ศรีพินา ย่าหยา ในระยะดำเนินการ แสดงดังตารางที่ 2.1

ตารางที่ 2.1 แบบรายงานผลการปฏิบัติตามมาตรการป้องกัน และแก้ไขผลกระทบสิ่งแวดล้อมของ โครงการ โรงแรม ศรีพินา ย่าหยา (ต่อ)

มาตรการป้องกันและแก้ไขผลกระทบสิ่งแวดล้อม	ผลการปฏิบัติตามมาตรการป้องกันและแก้ไขผลกระทบสิ่งแวดล้อม ช่วงดำเนินการ	ปัญหา อุปสรรค ที่ไม่สามารถปฏิบัติตามมาตรการและแนวทางแก้ไข	อ้างอิง
3.7 ไฟฟ้า (ต่อ) (11) อบรมเจ้าหน้าที่ทุกคนให้ตระหนักในเรื่องการประหยัดพลังงานเป็นประจำ (12) รมรงคให้ผูพักอาศัยใช้ไฟฟ้าอย่างประหยัด (13) จัดเจ้าหน้าที่หมั่นทำความสะอาดหลอดไฟ และโคมไฟ ส่วนกลางอยู่เสมอ เพราะฝุ่นละอองที่เกาะหลอดไฟจะทำให้แสงสว่างลดน้อยลง (14) เลือกใช้สีสะท้อนแสง สีกันความร้อนหรือสีอ่อน สำหรับ หลังคาของอาคาร เพื่อลดการดูดกลืนความร้อน	- โรงแรมมีการติดป้ายรณรงค์ประหยัดงานที่มองเห็นได้อย่างชัดเจน รวมถึงโครงการมีการอบรมในเรื่องของการประหยัดพลังงานให้แก่เจ้าหน้าที่ของโรงแรมเพื่อให้เจ้าหน้าที่หรือผู้พักอาศัยภายในโรงแรมตระหนักในเรื่องการประหยัดพลังงาน - โรงแรมมีเจ้าหน้าที่แผนกช่างคอยตรวจสอบและบำรุงรักษาระบบไฟฟ้าส่วนกลางเป็นประจำ หากเกิดการเสียหายทางเจ้าหน้าที่จะดำเนินการแก้ไขโดยทันที - โครงสร้างของอาคารมีการเลือกใช้สีที่กันความร้อน สำหรับ หลังคาของอาคาร เพื่อลดการดูดกลืนความร้อน ตาม มาตรการกำหนด	- - -	รูปภาพที่ 2.30 ป้ายประหยัดพลังงาน รูปภาพที่ 2.31 การซ่อมบำรุงอุปกรณ์ระบบไฟฟ้าส่วนกลาง รูปภาพที่ 2.6 โครงสร้างของอาคาร

ผลการดำเนินการตามมาตรการป้องกันและแก้ไขผลกระทบสิ่งแวดล้อมของโครงการ โรงแรม ศรีพันวา ย่าหยา ในระยะดำเนินการ แสดงดังตารางที่ 2.1
ตารางที่ 2.1 แบบรายงานผลการปฏิบัติตามมาตรการป้องกัน และแก้ไขผลกระทบสิ่งแวดล้อมของ โครงการ โรงแรม ศรีพันวา ย่าหยา (ต่อ)

มาตรการป้องกันและแก้ไขผลกระทบสิ่งแวดล้อม	ผลการปฏิบัติตามมาตรการป้องกันและแก้ไขผลกระทบสิ่งแวดล้อม ช่วงดำเนินการ	ปัญหา อุปสรรค ที่ไม่สามารถปฏิบัติตามมาตรการและแนวทางแก้ไข	อ้างอิง
3.8 การป้องกันอัคคีภัย (1) จัดให้มีระบบป้องกันและแจ้งเตือนอัคคีภัยของโครงการ ให้เป็นไปตามกฎกระทรวงฉบับที่ 39 (พ.ศ.2537) กฎกระทรวงฉบับที่ 47 (พ.ศ.2540) และกฎกระทรวงฉบับที่ 55 (พ.ศ.2543) ออกตามความในพระราชบัญญัติควบคุมอาคาร พ.ศ.2522 (2) ตรวจสอบความพร้อมและประสิทธิภาพการทำงานของระบบป้องกันและระงับอัคคีภัยเป็นประจำทุก 6 เดือน หรือตามข้อกำหนดอายุการใช้งานของผลิตภัณฑ์/อุปกรณ์ นั้น (3) จัดให้มีการซ้อมป้องกันอัคคีภัย และการใช้อุปกรณ์ดับเพลิง ภายในโครงการอย่างน้อยปีละ 1 ครั้ง แก่พนักงานของโครงการเพื่อให้พนักงานและเจ้าหน้าที่ของโครงการเกิดความคุ้นเคย สามารถรับมือกับเหตุการณ์ที่อาจจะเกิดขึ้น รวมทั้งสามารถปฏิบัติงานและใช้เครื่องมือ/อุปกรณ์ได้อย่างถูกต้อง	- โรงแรมได้ติดตั้งอุปกรณ์ป้องกันและแจ้งเตือนอัคคีภัย ภายในบริเวณต่างๆ ของโรงแรม ซึ่งเป็นไปตามกฎกระทรวง ฯ เช่น ห้องพัก พื้นที่ส่วนกลาง โถงทางเดิน เป็นต้น - โรงแรมมีเจ้าหน้าที่คอยตรวจสอบประสิทธิภาพการทำงานของระบบป้องกันและระงับอัคคีภัย เป็นประจำทุกเดือน หากเกิดการชำรุด ทางเจ้าหน้าที่จะดำเนินการเปลี่ยนโดยทันที - โรงแรมจัดให้มีการซ้อมแผนป้องกันอัคคีภัยเป็นประจำทุกปี ทางโครงการได้จัดให้มีการซ้อมอพยพหนีไฟล่าสุดเมื่อวันที่ 4 กันยายน 2567	- - - ทางโครงการมีแผนการดำเนินการซ้อมอพยพหนีไฟในรอบเดือนกรกฎาคม – ธันวาคม 2568	รูปภาพที่ 2.33 อุปกรณ์ป้องกันและแจ้งเตือนอัคคีภัย เอกสารแนบที่ 5 เอกสารการตรวจสอบอุปกรณ์ป้องกันและระงับเตือนอัคคีภัย รูปภาพที่ 2.43 การซ้อมอพยพหนีไฟ เอกสารแนบที่ 6 แผนฉุกเฉินสำหรับกรณีเกิดอัคคีภัย / สีนามิ เอกสารแนบที่ 10 รายงานการซ้อมอพยพหนีไฟ

ผลการดำเนินการตามมาตรการป้องกันและแก้ไขผลกระทบสิ่งแวดล้อมของโครงการ โรงแรม ศรีพันวา ย่ำยา ในระยะดำเนินการ แสดงดังตารางที่ 2.1
ตารางที่ 2.1 แบบรายงานผลการปฏิบัติตามมาตรการป้องกัน และแก้ไขผลกระทบสิ่งแวดล้อมของ โครงการ โรงแรม ศรีพันวา ย่ำยา (ต่อ)

มาตรการป้องกันและแก้ไขผลกระทบสิ่งแวดล้อม	ผลการปฏิบัติตามมาตรการป้องกันและแก้ไขผลกระทบสิ่งแวดล้อม ช่วงดำเนินการ	ปัญหา อุปสรรค ที่ไม่สามารถปฏิบัติตามมาตรการและแนวทางแก้ไข	อ้างอิง
3.8 การป้องกันอัคคีภัย (ต่อ) (4) จัดให้มีจุดรวมพลจำนวน 2 จุด อยู่บริเวณด้านหน้าอาคาร A มีพื้นที่ 200 ตารางเมตร และด้านหน้าอาคาร B มีพื้นที่ 50 ตารางเมตร รวมพื้นที่จุดรวมพลทั้งหมด 250 ตารางเมตร (5) จัดให้มีพนักงานรักษาความปลอดภัย เพื่อดูแลความปลอดภัยในพื้นที่โครงการ (6) ติดป้ายแสดงวิธีการใช้อุปกรณ์ดับเพลิงอย่างชัดเจนที่จุดติดตั้งทุกจุด (7) โครงการให้มีการติดตั้งผังเส้นทางหนีไฟในห้องพัก เพื่อความสะดวกและปลอดภัยของผู้พักอาศัยในแต่ละห้อง (8) มีการจัดตั้งกรรมการป้องกันอัคคีภัยโดยกำหนดบทบาทหน้าที่ (9) จัดให้มีแผนฉุกเฉินเตรียมการสำหรับกรณีเกิดอัคคีภัย	 - โรงแรมจัดให้มีจุดรวมพลบริเวณด้านหน้าอาคาร A และ B เพื่อให้สามารถอพยพได้อย่างสะดวก รวดเร็ว และปลอดภัย - โรงแรมมีเจ้าหน้าที่รักษาความปลอดภัยตั้งแต่ทางเข้าของโรงแรม โดยแบ่งเป็นกะ ตลอด 24 ชั่วโมง เพื่อคอยอำนวยความสะดวกแก่ผู้พักอาศัย เจ้าหน้าที่ รวมถึงผู้มาติดต่อ - บริเวณถังดับเพลิงของโรงแรม ได้ติดป้ายแสดงวิธีการใช้อุปกรณ์ดับเพลิงที่มองเห็นได้อย่างชัดเจน - ผังเส้นทางอพยพหนีไฟไปยังจุดรวมพลกำลังอยู่ระหว่างการจัดทำ ซึ่งจะติดไว้บริเวณทางเดินในอาคาร แต่ทางโรงแรมได้ติดตั้งป้ายทางหนีไฟไว้บริเวณทางเดินภายในอาคาร - โรงแรมได้จัดทำแผนฉุกเฉินสำหรับกรณีเกิดอัคคีภัยไว้เรียบร้อยแล้ว	 - - - -	 - รูปภาพที่ 2.5 เจ้าหน้าที่รักษาความปลอดภัย รูปภาพที่ 2.34 ป้ายแสดงวิธีการใช้อุปกรณ์ดับเพลิง รูปภาพที่ 2.35 ป้ายทางหนีไฟ เอกสารแนบที่ 6 แผนฉุกเฉินสำหรับกรณีเกิดอัคคีภัย / สีนามิ

ผลการดำเนินการตามมาตรการป้องกันและแก้ไขผลกระทบสิ่งแวดล้อมของโครงการ โรงแรม ศรีพันวา ย่าหยา ในระยะดำเนินการ แสดงดังตารางที่ 2.1

ตารางที่ 2.1 แบบรายงานผลการปฏิบัติตามมาตรการป้องกัน และแก้ไขผลกระทบสิ่งแวดล้อมของ โครงการ โรงแรม ศรีพันวา ย่าหยา (ต่อ)

มาตรการป้องกันและแก้ไขผลกระทบสิ่งแวดล้อม	ผลการปฏิบัติตามมาตรการป้องกันและแก้ไขผลกระทบสิ่งแวดล้อม <u>ช่วงดำเนินการ</u>	ปัญหา อุปสรรค ที่ไม่สามารถปฏิบัติตามมาตรการและแนวทางแก้ไข	อ้างอิง
3.9 การระบายอากาศและความร้อน (1) ทำความสะอาดเครื่องปรับอากาศเป็นประจำ เพื่อเพิ่มประสิทธิภาพในการทำงาน และยังเป็นการป้องกันการสะสมของเชื้อโรค (2) ดูแลตรวจสอบอุปกรณ์ที่ใช้ระบายอากาศให้สามารถใช้งานได้อยู่เสมอ (3) ติดตั้งป้ายห้ามติดเครื่องยนต์ทั้งไว้ในบริเวณที่จอดรถ ให้สามารถสังเกตเห็นได้อย่างชัดเจนและทั่วถึง (4) จัดให้มีไม้ยืนต้นภายในโครงการให้มากที่สุด เพื่อลดความร้อนจากการระบายอากาศของเครื่องปรับอากาศ	- ทางโรงแรมมีเจ้าหน้าที่คอยตรวจสอบและทำความสะอาดเครื่องปรับอากาศ เป็นประจำทุก 6 เดือน/ครั้ง เพื่อเพิ่มประสิทธิภาพในการทำงานและป้องกันการสะสมของเชื้อโรค - โรงแรมมีการติดตั้งป้าย “ป้ายดับเครื่องยนต์ในพื้นที่จอด ” รถ ซึ่งสามารถมองเห็นได้ชัดเจน และได้กำชับให้เจ้าหน้าที่ควบคุมดูแลอย่างเคร่งครัด - โรงแรมจัดให้มีพื้นที่สีเขียวที่เป็นไม้ยืนต้นภายในโรงแรม เพื่อลดร้อนจากการระบายอากาศ	- - -	รูปภาพที่ 2.32 การทำความสะอาดเครื่องปรับอากาศ - รูปภาพที่ 2.1 พื้นที่สีเขียว

ผลการดำเนินการตามมาตรการป้องกันและแก้ไขผลกระทบสิ่งแวดล้อมของโครงการ โรงแรม ศรีพันวา ยำทยา ในระยะดำเนินการ แสดงดังตารางที่ 2.1
ตารางที่ 2.1 แบบรายงานผลการปฏิบัติตามมาตรการป้องกัน และแก้ไขผลกระทบสิ่งแวดล้อมของ โครงการ โรงแรม ศรีพันวา ยำทยา (ต่อ)

มาตรการป้องกันและแก้ไขผลกระทบสิ่งแวดล้อม	ผลการปฏิบัติตามมาตรการป้องกันและแก้ไขผลกระทบสิ่งแวดล้อม ช่วงดำเนินการ	ปัญหา อุปสรรค ที่ไม่สามารถปฏิบัติตามมาตรการและแนวทางแก้ไข	อ้างอิง
4. คุณภาพชีวิต 4.1 สภาพสังคมและเศรษฐกิจ (1) โครงการจะพิจารณารับประชาชนในท้องถิ่นเพื่อเข้าทำงานก่อน เพื่อเป็นการส่งเสริมการมีรายได้ของประชาชนในท้องถิ่น และสนับสนุนพร้อมส่งเสริมกิจกรรมและประเพณีของท้องถิ่น และกิจกรรมทางศาสนา (2) จัดให้มีเจ้าหน้าที่ของโครงการสำหรับติดตามและประชาสัมพันธ์ รวมถึงรับฟังความคิดเห็นของประชาชน โดยรอบอย่างสม่ำเสมอ	<p>- ทางโรงแรมมีนโยบายในการพิจารณาการรับบุคคลในท้องถิ่นเพื่อเข้าทำงาน ซึ่งตามเหมาะสมของงานและบุคคล</p> <p>- ทางโรงแรมส่งเสริมสนับสนุนกิจกรรมของชุมชน เช่น บริจาคโลหิต บริจาคสิ่งของ กิจกรรมปลูกป่า และทำความสะอาดพื้นที่ในชุมชน เป็นต้น</p> <p>- โรงแรมมีการจัดกิจกรรมที่สร้างความเข้าใจกับประชาชนใกล้เคียงพื้นที่โรงแรมในโอกาสต่าง ๆ เพื่อเข้าไปคุยแลกเปลี่ยนข้อคิดเห็นต่างๆกับประชาชนโดยรอบ</p>	<p>-</p> <p>-</p>	<p>รูปภาพที่ 2.3 การร่วมกิจกรรมกับชุมชน</p> <p>-</p>

ผลการดำเนินการตามมาตรการป้องกันและแก้ไขผลกระทบสิ่งแวดล้อมของโครงการ โรงแรม ศรีพันวา ยำหยา ในระยะดำเนินการ แสดงดังตารางที่ 2.1
ตารางที่ 2.1 แบบรายงานผลการปฏิบัติตามมาตรการป้องกัน และแก้ไขผลกระทบสิ่งแวดล้อมของ โครงการ โรงแรม ศรีพันวา ยำหยา (ต่อ)

มาตรการป้องกันและแก้ไขผลกระทบสิ่งแวดล้อม	ผลการปฏิบัติตามมาตรการป้องกันและแก้ไขผลกระทบสิ่งแวดล้อม <u>ช่วงดำเนินการ</u>	ปัญหา อุปสรรค ที่ไม่สามารถปฏิบัติตามมาตรการและแนวทางแก้ไข	อ้างอิง
4.1 สภาพสังคมและเศรษฐกิจ (ต่อ) (3) กำหนดให้มีระเบียบปฏิบัติควบคุมการอยู่อาศัยของผู้พักอาศัยในโครงการ ได้แก่ <ul style="list-style-type: none">- จะต้องไม่นำวัตถุระเบิด วัตถุไวไฟ แก๊สหุงต้ม หรือวัสดุอุปกรณ์ใดๆ อันก่อให้เกิดอัคคีภัยได้เข้ามาภายในบริเวณอาคารโดยเด็ดขาด- กรณีผ่านเข้า-ออกบริเวณภายในอาคารโปรดให้ความร่วมมือกับเจ้าหน้าที่ปฏิบัติตามกฎระเบียบที่ฝ่ายจัดการโครงการกำหนดไว้อย่างเคร่งครัด- ห้ามเทน้ำหรือเศษอาหาร ขยะหรือสิ่งของต่างๆ ออกไปนอกกระเบื้องห้องพักและห้ามทิ้งน้ำปุน เศษวัสดุตกแต่งก่อสร้าง ผ้าอนามัย และน้ำที่เป็นตะกอนจับแข็ง ลงในท่อระบายน้ำทิ้งโสสุภัณฑ์โดยเด็ดขาด- ห้ามกระทำการติดสิ่งพิมพ์ เครื่องหมายสัญลักษณ์ป้ายโฆษณาทุกชนิด ในบริเวณพื้นที่ส่วนกลางและประตูหน้าต่าง ผนัง ระเบียงหรือส่วนใดภายนอกห้องพัก	<ul style="list-style-type: none">- โรงแรมมีการจัดทำระเบียบปฏิบัติควบคุมการอยู่อาศัยของผู้พักอาศัยไว้ภายในโครงการ โดยมีการติดตั้งไว้ภายในห้องพัก และมีการแจ้งให้กับผู้เข้าพักอาศัยทราบตั้งแต่ขั้นตอนการเช็คอิน	-	-

ผลการดำเนินการตามมาตรการป้องกันและแก้ไขผลกระทบสิ่งแวดล้อมของโครงการ โรงแรม ศรีพันวา ย่าหยา ในระยะดำเนินการ แสดงดังตารางที่ 2.1
ตารางที่ 2.1 แบบรายงานผลการปฏิบัติตามมาตรการป้องกัน และแก้ไขผลกระทบสิ่งแวดล้อมของ โครงการ โรงแรม ศรีพันวา ย่าหยา (ต่อ)

มาตรการป้องกันและแก้ไขผลกระทบสิ่งแวดล้อม	ผลการปฏิบัติตามมาตรการป้องกันและแก้ไขผลกระทบสิ่งแวดล้อม ช่วงดำเนินการ	ปัญหา อุปสรรค ที่ไม่สามารถปฏิบัติตามมาตรการและแนวทางแก้ไข	อ้างอิง
4.1 สภาพสังคมและเศรษฐกิจ (ต่อ) <ul style="list-style-type: none">- ผู้ใช้บริการต้องให้ความร่วมมือกับเจ้าหน้าที่รักษาความปลอดภัย- ปฏิบัติตามกฎหมายระเบียบจราจร การนำรถเข้า-ออก ภายในโครงการอย่างเคร่งครัด <p>(4) ไม่อนุญาตให้ใช้ประโยชน์ห้องพักนำสัตว์เลี้ยงเข้ามาเลี้ยงภายในห้องพักละไว้ภายในบริเวณอาคารโดยไม่มีข้อยกเว้น</p>	<ul style="list-style-type: none">- โรงแรมมีการจัดทำระเบียบปฏิบัติควบคุมการอยู่อาศัยของผู้พักอาศัยไว้ภายในโครงการ โดยมีการติดตั้งไว้ภายในห้องพัก และมีการแจ้งให้กับผู้เข้าพักอาศัยทราบตั้งแต่ขั้นตอนการเช็คอิน	-	-
4.2 อาชีวอนามัยและความปลอดภัย <p>(1) จัดให้มีเจ้าหน้าที่รักษาความปลอดภัยให้ปฏิบัติหน้าที่อย่างเคร่งครัด และหมั่นตรวจตราพื้นที่ดูแลความปลอดภัยภายในโครงการตลอด 24 ชั่วโมง หากพบเหตุผิดปกติให้รีบติดต่อขอความช่วยเหลือจากหน่วยราชการที่มีหน้าที่ดูแลและบรรเทาสาธารณภัยทันที</p> <p>(2) โครงการจัดให้มีระบบโทรทัศน์วงจรปิด (Closed Circuit Television System : CCTV) ที่ 6xdiIINงหมด 38 จุด ติดตั้งไว้กระจายครอบคลุมทั่วทั้งพื้นที่โครงการ</p>	<ul style="list-style-type: none">- โรงแรมมีเจ้าหน้าที่รักษาความปลอดภัยตั้งแต่ทางเข้าของโรงแรม โดยแบ่งเป็นกะ ตลอด 24 ชั่วโมง เพื่อคอยอำนวยความสะดวกแก่ผู้พักอาศัย เจ้าหน้าที่ รวมถึงผู้มาติดต่อ- ภายในโรงแรมมีระบบโทรทัศน์วงจรปิด (CCTV) ซึ่งจะติดตั้งไว้กระจายโดยรอบพื้นที่โครงการ	<ul style="list-style-type: none">--	<p>รูปภาพที่ 2.5 เจ้าหน้าที่รักษาความปลอดภัย</p> <p>รูปภาพที่ 2.38 ระบบโทรทัศน์วงจรปิด (CCTV)</p>

ผลการดำเนินการตามมาตรการป้องกันและแก้ไขผลกระทบสิ่งแวดล้อมของโครงการ โรงแรม ศรีพินา ยาทยา ในระยะดำเนินการ แสดงดังตารางที่ 2.1
ตารางที่ 2.1 แบบรายงานผลการปฏิบัติตามมาตรการป้องกัน และแก้ไขผลกระทบสิ่งแวดล้อมของ โครงการ โรงแรม ศรีพินา ยาทยา (ต่อ)

มาตรการป้องกันและแก้ไขผลกระทบสิ่งแวดล้อม	ผลการปฏิบัติตามมาตรการป้องกันและแก้ไขผลกระทบสิ่งแวดล้อม <u>ช่วงดำเนินการ</u>	ปัญหา อุปสรรค ที่ไม่สามารถปฏิบัติตามมาตรการและแนวทางแก้ไข	อ้างอิง
4.2 อาชีวอนามัยและความปลอดภัย (ต่อ) (3) ติดประกาศแจ้งเบอร์โทรศัพท์ฉุกเฉินของเจ้าหน้าที่โครงการหรือหน่วยงานราชการที่เกี่ยวข้องไว้อย่างชัดเจนในทุกชั้นในกรณีที่เกิดอัคคีภัย (4) ติดป้ายแนะนำการใช้อุปกรณ์แต่ละตัว ไว้บริเวณที่ติดตั้งอุปกรณ์นั้น เพื่อให้ผู้อยู่อาศัยสามารถนำมาใช้งานได้ทันที (5) จัดเตรียมเครื่องมือปฐมพยาบาลเบื้องต้น พร้อมทั้งเตรียมพร้อมประสานงานกับโรงพยาบาลเพื่อนำผู้ได้รับบาดเจ็บส่งโรงพยาบาล หากเกิดอุบัติเหตุรุนแรง (6) ตรวจสอบประสิทธิภาพของระบบสัญญาณเตือนภัยภายในโครงการให้สามารถใช้งานได้ดี	 - ทางโรงแรมได้แจ้งเบอร์ติดต่อของเจ้าหน้าที่ให้แก่ผู้พักโดยมีการติดตั้งโทรศัพท์ภายในห้องพัก รวมถึงเบอร์ติดต่อเพื่อติดต่อในกรณีเกิดเหตุฉุกเฉิน - บริเวณถึงดับเพลิงของโรงแรม ได้ติดป้ายแสดงวิธีการใช้อุปกรณ์ดับเพลิงที่มองเห็นได้อย่างชัดเจน - ทางโรงแรมมีการจัดเตรียมเครื่องปฐมพยาบาลเบื้องต้นไว้ รวมทั้งเตรียมความพร้อมในการบริการจัดส่งผู้ที่ได้รับบาดเจ็บทั้งเจ้าหน้าที่ของโรงแรมและผู้พักอาศัย ไปยังโรงพยาบาล หากเกิดอุบัติเหตุอย่างรุนแรง - โรงแรมมีเจ้าหน้าที่คอยตรวจสอบประสิทธิภาพการทำงานของระบบป้องกันและระงับอัคคีภัย เป็นประจำทุกเดือน หากเกิดการชำรุด ทางเจ้าหน้าที่จะดำเนินการเปลี่ยนโดยทันที	 - - - -	 รูปภาพที่ 2.37 โทรศัพท์ติดต่อภายในห้องพัก รูปภาพที่ 2.34 ป้ายแสดงวิธีการใช้อุปกรณ์ดับเพลิง รูปภาพที่ 2.39 อุปกรณ์ปฐมพยาบาล -

ผลการดำเนินการตามมาตรการป้องกันและแก้ไขผลกระทบสิ่งแวดล้อมของโครงการ โรงแรม ศรีพินา ยาทยา ในระยะดำเนินการ แสดงดังตารางที่ 2.1
ตารางที่ 2.1 แบบรายงานผลการปฏิบัติตามมาตรการป้องกัน และแก้ไขผลกระทบสิ่งแวดล้อมของ โครงการ โรงแรม ศรีพินา ยาทยา (ต่อ)

มาตรการป้องกันและแก้ไขผลกระทบสิ่งแวดล้อม	ผลการปฏิบัติตามมาตรการป้องกันและแก้ไขผลกระทบสิ่งแวดล้อม ช่วงดำเนินการ	ปัญหา อุปสรรค ที่ไม่สามารถปฏิบัติตามมาตรการและแนวทางแก้ไข	อ้างอิง
4.2 อาชีวอนามัยและความปลอดภัย (ต่อ) (7) ตรวจสอบระบบสุขาภิบาลต่างๆ ภายในโครงการอย่างสม่ำเสมอ ทั้งระบบบำบัดน้ำเสีย และการจัดการมูลฝอย (8) กำชับให้มีการทำความสะอาดถังขยะ และที่พักมูลฝอยรวมของโครงการทุกวัน หลังจากการเก็บขนขยะเข้ามาเก็บขนมูลฝอย	- โรงแรมมีเจ้าหน้าที่คอยตรวจสอบระบบสุขาภิบาลระบบบำบัดน้ำเสีย และการจัดการมูลฝอย เป็นประจำ หากเกิดการชำรุดจะดำเนินการแก้ไขโดยทันที - โรงแรมมีเจ้าหน้าที่แผนกแม่บ้านคอยตรวจเช็คและทำความสะอาดถังขยะและห้องพักขยะรวมของโรงแรมทุกวัน หลังจากเก็บขนมูลฝอย	- -	- รูปภาพที่ 2.26 การทำความสะอาดห้องพักขยะรวมและถังขยะ
4.3 การจัดการสระว่ายน้ำและร้านอาหาร <u>มาตรการป้องกันและแก้ไข สระว่ายน้ำ</u> (1) ตำแหน่งที่ตั้งของสระว่ายน้ำออกแบบให้อยู่ห่างจากห้องพักขยะรวม (2) สระว่ายน้ำของโครงการมีการยกระดับขึ้นสูงจากพื้นของโครงการ (3) โครงสร้างของสระว่ายน้ำสร้างด้วยคอนกรีตเสริมเหล็ก หรือวัสดุที่มีความมั่นคงแข็งแรง ซิมน้ำไม่ได้ ผนังเรียบ อยู่ในสภาพดี ทำความสะอาดง่าย (4) จัดให้มีรางระบายน้ำล้น มีฝาปิดรอบสระว่ายน้ำ ไม่เป็นสนิม แข็งแรง ทำความสะอาดง่าย อยู่ในสภาพดี และไม่มีน้ำล้นออกจากราง	- สระว่ายน้ำของโครงการได้ออกแบบไว้ให้ห่างจากห้องพักขยะรวมของโครงการ โดยที่สระว่ายน้ำจะอยู่ข้างหลังของห้องพักทุกห้อง และมีการยกระดับขึ้นสูงจากพื้นของโครงการ ตามมาตรการกำหนด - สระว่ายน้ำของโครงการสร้างด้วยคอนกรีตเสริมเหล็ก วัสดุที่มีความมั่นคงและแข็งแรง ปัจจุบันไม่มีน้ำซึม และอยู่ในสภาพที่พร้อมใช้งานตลอดเวลาระยะดำเนินการ - รางระบายน้ำล้นรางระบายน้ำล้น มีฝาปิด แข็งแรงอยู่ในสภาพดี และไม่มีน้ำล้นออกจากราง	- - -	รูปภาพที่ 2.40 สระว่ายน้ำของโครงการ รูปภาพที่ 2.40 สระว่ายน้ำของโครงการ รูปภาพที่ 2.41 รางระบายน้ำล้น

ผลการดำเนินการตามมาตรการป้องกันและแก้ไขผลกระทบสิ่งแวดล้อมของโครงการ โรงแรม ศรีพันวา ยะยา ในระยะดำเนินการ แสดงดังตารางที่ 2.1

ตารางที่ 2.1 แบบรายงานผลการปฏิบัติตามมาตรการป้องกัน และแก้ไขผลกระทบสิ่งแวดล้อมของ โครงการ โรงแรม ศรีพันวา ยะยา (ต่อ)

มาตรการป้องกันและแก้ไขผลกระทบสิ่งแวดล้อม	ผลการปฏิบัติตามมาตรการป้องกันและแก้ไขผลกระทบสิ่งแวดล้อม ช่วงดำเนินการ	ปัญหา อุปสรรค ที่ไม่สามารถปฏิบัติตามมาตรการและแนวทางแก้ไข	อ้างอิง
4.3 การจัดการส้วมและร้านอาหาร (ต่อ) (5) จัดให้มีที่ว่างสำหรับใช้เป็นทางเดินรอบส้วม ไม่ลื่น ไม่มีน้ำขัง และทำความสะอาดง่าย (6) จัดให้มีป้ายบอกความลึกและเลขระดับบอกความลึกที่สามารถมองเห็นได้ชัดเจน (7) จัดให้มีระบบแสงสว่างอย่างเพียงพอทั่วบริเวณรอบส้วม ในกรณีที่มีการเปิดใช้ส้วมในเวลากลางคืน (8) จัดให้มีตู้เก็บสิ่งของ ที่วางหรือเก็บรองเท้า สำหรับผู้มาใช้บริการในบริเวณทางเข้าส้วม (9) จัดให้มีอ่างล้างมือ บริเวณล้างตัวก่อนลงส้วม และที่ล้างเท้า ทางเข้าบริเวณส้วมและเติมคลอรีนลงในที่ล้างเท้าเพื่อป้องกันการติดเชื้อ	- ส้วมของโครงการมีทางสำหรับใช้เป็นทางเดินรอบส้วม โดยไม่มีน้ำขัง ไม่ลื่น และอยู่ในสภาพที่สะอาดตลอดระยะเวลาดำเนินการ - โรงแรมไม่ได้ติดตั้งป้ายบอกความลึกบริเวณส้วม เนื่องจากส้วมของโครงการมีความลึกของน้ำ ไม่เกิน 1.5 เมตร - มีการติดตั้งระบบแสงสว่างที่เพียงพอทั่วบริเวณส้วม ในกรณีที่มีการเปิดใช้ส้วมในเวลากลางคืน - เนื่องจากส้วมของโครงการมีการออกแบบให้มีความเป็นส่วนตัวโดยจัดให้มีส้วมอยู่ภายในห้องพัก ซึ่งตู้เก็บของ ที่เก็บรองเท้า และอ่างล้างมือ จึงจัดไว้ภายในห้องพักเพื่ออำนวยความสะดวกแก่ผู้พักอาศัย	- - - -	รูปภาพที่ 2.40 ส้วมของโครงการ - รูปภาพที่ 2.9 แสงสว่างบริเวณส้วม -

ตารางที่ 2.1 แบบรายงานผลการปฏิบัติตามมาตรการป้องกัน และแก้ไขผลกระทบสิ่งแวดล้อมของ โครงการ โรงแรม ศรีพันธุ์ ยาทยา (ต่อ)

มาตรการป้องกันและแก้ไขผลกระทบสิ่งแวดล้อม	ผลการปฏิบัติตามมาตรการป้องกันและแก้ไขผลกระทบสิ่งแวดล้อม ช่วงดำเนินการ	ปัญหา อุปสรรค ที่ไม่สามารถปฏิบัติ ตามมาตรการและแนวทางแก้ไข	อ้างอิง
<p>4.3 การจัดการสระว่ายน้ำและร้านอาหาร (ต่อ)</p> <p><u>มาตรการป้องกันและแก้ไขผลกระทบด้านความปลอดภัยจากการใช้สระว่ายน้ำ</u></p> <p>(1) จัดให้มีอุปกรณ์สื่อสารที่สามารถติดต่อบุคคลหรือสถานที่สำคัญ เช่น โรงพยาบาล และสถานีตำรวจ เป็นต้น เพื่อขอความช่วยเหลือกรณีเกิดเหตุฉุกเฉินต่างๆ และติดประกาศหมายเลขโทรศัพท์ของสถานีดังกล่าวไว้ในที่เห็นได้ชัดเจน</p> <p>(2) รักษาความสะอาดพื้นที่โดยรอบอย่างสม่ำเสมอ ดูแลมิให้มีการนำสัตว์ทุกชนิดเข้าไปในบริเวณสระน้ำ</p> <p>(3) จัดให้มีระบบแสงสว่างอย่างเพียงพอทั่วบริเวณสระว่ายน้ำ ในกรณีที่มีการเปิดใช้สระในเวลากลางคืน</p>	<p>- เนื่องจากสระว่ายน้ำของโครงการเป็นส่วนตัวที่อยู่ข้างหลังของห้องพักทุกห้อง หากเกิดอุบัติเหตุ สามารถใช้โทรศัพท์ภายในห้องพักติดต่อทางโรงแรมที่มีการติดเบอร์ติดต่อไว้ และมีการแจ้งเบอร์ติดต่อของเจ้าหน้าที่ให้แก่ผู้พักไว้ตั้งแต่ขั้นตอนการเช็คอิน</p> <p>- มีการติดตั้งระบบแสงสว่างที่เพียงพอทั่วบริเวณสระว่ายน้ำ ในกรณีที่มีการเปิดใช้สระในเวลากลางคืน</p>	<p>-</p> <p>-</p>	<p>รูปภาพที่ 2.37 โทรศัพท์ติดต่อภายในห้องพัก</p> <p>รูปภาพที่ 2.9 แสงสว่างบริเวณสระว่ายน้ำ</p>

ผลการดำเนินการตามมาตรการป้องกันและแก้ไขผลกระทบสิ่งแวดล้อมของโครงการ โรงแรม ศรีพันวา ยำหยา ในระยะดำเนินการ แสดงดังตารางที่ 2.1
ตารางที่ 2.1 แบบรายงานผลการปฏิบัติตามมาตรการป้องกัน และแก้ไขผลกระทบสิ่งแวดล้อมของ โครงการ โรงแรม ศรีพันวา ยำหยา (ต่อ)

มาตรการป้องกันและแก้ไขผลกระทบสิ่งแวดล้อม	ผลการปฏิบัติตามมาตรการป้องกันและแก้ไขผลกระทบสิ่งแวดล้อม ช่วงดำเนินการ	ปัญหา อุปสรรค ที่ไม่สามารถปฏิบัติตามมาตรการและแนวทางแก้ไข	อ้างอิง
4.3 การจัดการสระว่ายน้ำและร้านอาหาร (ต่อ) <u>มาตรการป้องกันและแก้ไขผลกระทบจากอุบัติเหตุจากการจมน้ำ</u> (1) จัดให้มีเจ้าหน้าที่ความปลอดภัยประจำสระ (Life guard) โดยอยู่ประจำสระว่ายน้ำตลอดเวลาที่เปิดบริการ (2) จัดให้มีอุปกรณ์ช่วยชีวิต เช่น โฟมช่วยชีวิต ห่วงชูชีพ และไม้ช่วยชีวิต เครื่องช่วยหายใจ เป็นต้น <u>มาตรการป้องกันและแก้ไขร้านอาหาร</u> (1) โครงการจะดูแลและควบคุมร้านอาหารในโครงการตามกฎหมายกระทรวงสุขลักษณะของสถานที่จำหน่ายอาหาร พ.ศ. 2561 (2) โครงการสมัครเข้าร่วมโครงการอาหารสะอาด รสชาติอร่อย (Clean Food Good Taste) ของกระทรวงสาธารณสุข	- เนื่องจากสระว่ายน้ำของโครงการเป็นส่วนตัวที่อยู่ข้างหลังของห้องพักทุกห้อง หากเกิดอุบัติเหตุเหตุ สามารถใช้โทรศัพท์ภายในห้องพักติดต่อทางโรงแรมที่มีการติดเบอร์ติดต่อไว้ และมีการแจ้งเบอร์ติดต่อของเจ้าหน้าที่ให้แก่ผู้พักไว้ตั้งแต่ขั้นตอนการเช็คอิน - โรงแรมมีการดูแลและควบคุมร้านอาหารของโครงการตามกฎหมายกระทรวงสุขลักษณะของสถานที่จำหน่ายอาหาร พ.ศ. 2561 ของมาตรการกำหนด	- -	รูปภาพที่ 2.37 โทรศัพท์ติดต่อภายในห้องพัก -

ผลการดำเนินการตามมาตรการป้องกันและแก้ไขผลกระทบสิ่งแวดล้อมของโครงการ โรงแรม ศรีพันวา ย่ำยา ในระยะดำเนินการ แสดงดังตารางที่ 2.1
ตารางที่ 2.1 แบบรายงานผลการปฏิบัติตามมาตรการป้องกัน และแก้ไขผลกระทบสิ่งแวดล้อมของ โครงการ โรงแรม ศรีพันวา ย่ำยา (ต่อ)

มาตรการป้องกันและแก้ไขผลกระทบสิ่งแวดล้อม	ผลการปฏิบัติตามมาตรการป้องกันและแก้ไขผลกระทบสิ่งแวดล้อม <u>ช่วงดำเนินการ</u>	ปัญหา อุปสรรค ที่ไม่สามารถปฏิบัติตามมาตรการและแนวทางแก้ไข	อ้างอิง
4.3 การจัดการสระว่ายน้ำและร้านอาหาร (ต่อ) (3) จัดตำแหน่งสถานที่รับประทานอาหาร เตรียมอาหารปรุงอาหาร และประกอบอาหาร จะจัดให้เป็นสถานที่ที่สะอาดเป็นระเบียบ และจัดเป็นสัดส่วน โดยการเตรียมปรุงอาหารบนโต๊ะที่สูงจากพื้น มากกว่า 60 เซนติเมตร ไม่เตรียมปรุงอาหารบนพื้นและบริเวณหน้าห้องน้ำ ห้องส้วม (4) ใช้สารปรุงแต่งอาหารที่มีความปลอดภัย มีเครื่องหมายรับรองของอาหารทางราชการ เช่น เลขสารบบอาหาร เครื่องหมายรับรองมาตรฐานของกระทรวงอุตสาหกรรม (มอก.) เป็นต้น ซึ่งจะทำให้ร้านอาหารในโครงการได้มาตรฐานของกระทรวงสาธารณสุข	- ร้านอาหารของโรงแรมได้จัดตำแหน่งของสถานที่รับประทานอาหารที่สะอาดเรียบร้อยและเป็นระเบียบ เป็นสัดส่วนตามมาตรการกำหนด	-	รูปภาพที่ 2.4 ร้านอาหาร

ผลการดำเนินการตามมาตรการป้องกันและแก้ไขผลกระทบสิ่งแวดล้อมของโครงการ โรงแรม ศรีพันวา ย่ำยา ในระยะดำเนินการ แสดงดังตารางที่ 2.1
ตารางที่ 2.1 แบบรายงานผลการปฏิบัติตามมาตรการป้องกัน และแก้ไขผลกระทบสิ่งแวดล้อมของ โครงการ โรงแรม ศรีพันวา ย่ำยา (ต่อ)

มาตรการป้องกันและแก้ไขผลกระทบสิ่งแวดล้อม	ผลการปฏิบัติตามมาตรการป้องกันและแก้ไขผลกระทบสิ่งแวดล้อม ช่วงดำเนินการ	ปัญหา อุปสรรค ที่ไม่สามารถปฏิบัติตามมาตรการและแนวทางแก้ไข	อ้างอิง
4.4 สุขภาพ (1) โรคระบบทางเดินหายใจ - ล้างทำความสะอาดภาชนะรองรับน้ำเครื่องปรับอากาศ - จัดให้มีการถ่ายเทอากาศหมุนเวียนจากภายนอกอาคาร โดยออกแบบอาคารให้มีช่องเปิดโล่ง เช่น ประตู หน้าต่าง เพื่อให้อากาศถ่ายเทได้สะดวก - ล้างทำความสะอาดถนน ในโครงการอย่างสม่ำเสมอ - ลดความเร็วของยานพาหนะภายในโครงการ เพื่อลดปัญหาเรื่องฝุ่นฟุ้งกระจาย - จำกัดความเร็วของรถภายในโครงการ เพื่อป้องกันการฟุ้งกระจายของฝุ่นบริเวณผิวถนน โดยปิดป้ายจำกัดความเร็ว - จัดพื้นที่สีเขียวโดยรอบพื้นที่โครงการ รวมทั้งทำการรักษาและเพิ่มพื้นที่สีเขียวบริเวณพื้นที่ว่าง เพื่อให้ช่วยดูดซับมลสารที่เกิดจากยานพาหนะที่เข้ามาในพื้นที่โครงการ	- ทางโรงแรมมีเจ้าหน้าที่คอยตรวจสอบและทำความสะอาดเครื่องปรับอากาศ เป็นประจำทุก 6 เดือน/ครั้ง เพื่อเพิ่มประสิทธิภาพในการทำงานและป้องกันการสะสมของเชื้อโรค - โครงสร้างของอาคารออกแบบอาคารให้มีช่องเปิดเปิดโล่งเพื่อให้อากาศถ่ายเทได้สะดวก - โรงแรมมีเจ้าหน้าที่ล้างทำความสะอาดถนนภายในโครงการตลอดระยะเวลาดำเนินการ - โรงแรมมีการติดตั้งป้ายจำกัดความเร็วไม่เกิน 20 กม./ชม. ไว้บริเวณที่มองเห็นได้ชัดเจน เพื่อควบคุมความเร็วของรถภายในโครงการ เพื่อป้องกันการฟุ้งกระจายของฝุ่นบริเวณผิวถนน - ทางโรงแรมได้จัดให้มีพื้นที่สีเขียว โดยรอบพื้นที่โครงการตามที่กำหนดไว้ในมาตรการ เพื่อช่วยลดความร้อน เพื่อช่วยดูดซับมลสารที่เกิดจากยานพาหนะที่เข้ามาในพื้นที่โครงการ และจัดให้มีคนสวน ดูแลรักษาพื้นที่จัดภูมิทัศน์ภายในโรงแรมให้มีความสวยงามเป็นระเบียบตลอดระยะเวลาดำเนินการ	- - - -	รูปภาพที่ 2.32 การทำความสะอาดเครื่องปรับอากาศ รูปภาพที่ 2.6 โครงสร้างของอาคาร - รูปภาพที่ 2.8 ป้ายจำกัดความเร็วไม่เกิน 20 กม./ชม. รูปภาพที่ 2.1 พื้นที่สีเขียว รูปภาพที่ 2.2 คนสวน

ผลการดำเนินการตามมาตรการป้องกันและแก้ไขผลกระทบสิ่งแวดล้อมของโครงการ โรงแรม ศรีพันวา ย่าหยา ในระยะดำเนินการ แสดงดังตารางที่ 2.1
ตารางที่ 2.1 แบบรายงานผลการปฏิบัติตามมาตรการป้องกัน และแก้ไขผลกระทบสิ่งแวดล้อมของ โครงการ โรงแรม ศรีพันวา ย่าหยา (ต่อ)

มาตรการป้องกันและแก้ไขผลกระทบสิ่งแวดล้อม	ผลการปฏิบัติตามมาตรการป้องกันและแก้ไขผลกระทบสิ่งแวดล้อม ช่วงดำเนินการ	ปัญหา อุปสรรค ที่ไม่สามารถปฏิบัติตามมาตรการและแนวทางแก้ไข	อ้างอิง
4.4 สุขภาพ (ต่อ) (2) โรคที่แมลงสาบเป็นพาหะนำโรค - ปิดห้องขยะให้สนิท - เก็บอาหารสดและอาหารแห้งในภาชนะที่ปิดมิดชิด - ดูแลและรักษาความสะอาดบริเวณห้องพักอย่างสม่ำเสมอ - จัดเจ้าหน้าที่รักษาความสะอาดส้วมและห้องอาบน้ำ - ใช้สารเคมีปลอดภัยฉีดพ่นภายในและบริเวณห้องพักทุก 1 เดือน (3) โรคทีุ่งเป็นพาหะนำโรค - ปิดปากภาชนะเก็บน้ำอย่างมิดชิด เพื่อไม่ใหุ้งเข้าไปวางไข่ - สำรวจและกำจัดแหล่งลูกน้ำยุงลายบริเวณโครงการเป็นประจำ - จัดให้มีเจ้าหน้าที่สาธารณสุขเข้ามาทำการฉีดพ่น ในกรณีที่โรคใช้เลือดออกกระบาด หรือพบผู้ป่วยบริเวณโครงการ - เก็บทำลายเศษวัสดุต่างๆ เช่น ขวด ไห กระป๋อง ฯลฯ หรือคลุมให้มิดชิด เพื่อไม่ให้รองรับน้ำได้ จะช่วยกำจัดแหล่งเพาะพันธุ์ยุงได้ดี - บริเวณที่ปลูกต้นไม้ หากมีต้นไม้หนาแน่นก็ทำให้มียุงมาก เพราะยุงชอบเกาะพักอยู่ในที่มืดๆ อับๆ ควรแก้ไขให้ดูโปร่งตา	- โรงแรมได้ปฏิบัติตามมาตรการกำหนด โดยมีการตรวจสอบของระบบต่างๆ เช่น ห้องขยะ ห้องน้ำ/ส้วม และบริเวณห้องพักทุกห้อง โดยการให้เจ้าหน้าที่ของโครงการตรวจสอบความเรียบร้อย เพื่อหลีกเลี่ยงการเกิดโรคจากแมลงและยุง หากพบการผิดปกติของห้องขยะ ห้องน้ำ/ส้วม และบริเวณห้องพักทุกห้อง เจ้าหน้าที่จะดำเนินการตรวจสอบและทำความสะอาดบริเวณนั้นโดยทันที ส่วนการฉีดพ่นแมลงของโครงการยังอยู่ในประกันของบริษัทที่รับผิดชอบตั้งแต่การก่อสร้าง	-	-

ผลการดำเนินการตามมาตรการป้องกันและแก้ไขผลกระทบสิ่งแวดล้อมของโครงการ โรงแรม ศรีพันวา ยำหยา ในระยะดำเนินการ แสดงดังตารางที่ 2.1

ตารางที่ 2.1 แบบรายงานผลการปฏิบัติตามมาตรการป้องกัน และแก้ไขผลกระทบสิ่งแวดล้อมของ โครงการ โรงแรม ศรีพันวา ยำหยา (ต่อ)

มาตรการป้องกันและแก้ไขผลกระทบสิ่งแวดล้อม	ผลการปฏิบัติตามมาตรการป้องกันและแก้ไขผลกระทบสิ่งแวดล้อม ช่วงดำเนินการ	ปัญหา อุปสรรค ที่ไม่สามารถปฏิบัติตามมาตรการและแนวทางแก้ไข	อ้างอิง
4.4 สุขภาพ (ต่อ) - ชุดลอกตะกอนในส่วนของการระบายน้ำ โดยรอบโครงการ เพื่อป้องกันไม่ให้เกิดน้ำขัง และสามารถระบายน้ำออกได้ดี ไม่ให้เกิดการอุดตัน (4) โรคผิวหนัง - น้ำเสียที่ผ่านการบำบัดแล้วนำมารดน้ำต้นไม้ภายในพื้นที่โครงการด้วยการรดน้ำแบบก๊อกสนาม - ติดป้ายให้ผู้พักอาศัยดับเครื่องยนต์ ในกรณีที่ไม่มีการขับเคลื่อน เช่น กรณีที่จอดรถผู้พักอาศัยคนอื่น และลดความเร็วของยานพาหนะภายในโครงการ เพื่อลดปัญหาฝุ่นฟุ้งกระจาย - จัดพื้นที่สีเขียวโดยรอบพื้นที่โครงการ รวมทั้งทำการรักษาและเพิ่มพื้นที่สีเขียวบริเวณพื้นที่ว่าง เพื่อให้ช่วยลดซับมลสารที่เกิดจากยานพาหนะที่เข้ามาในพื้นที่โครงการ - จำกัดความเร็วของรถภายในโครงการ เพื่อป้องกันการฟุ้งกระจายของฝุ่นบริเวณผิวถนน โดยติดป้ายจำกัดความเร็ว	 - โรงแรมมีเจ้าหน้าที่แผนกช่างคอยตรวจสอบสิ่งอุดตัน ขวางทางไหลของน้ำในรางระบายน้ำและภายในบ่อพักน้ำ และทำความสะอาดเป็นประจำ หรือตามความเหมาะสม - น้ำเสียที่ผ่านการบำบัดแล้วของโครงการจะนำมาใช้รดน้ำต้นไม้แบบซึมดิน ตามมาตรการกำหนด และมีการปล่อยออกสู่ลำธารสาธารณะในบางส่วน - โรงแรมมีการติดตั้งป้าย “ป้ายดับเครื่องยนต์ในพื้นที่จอด ” รถ ซึ่งสามารถมองเห็นได้ชัดเจน และได้กำชับให้เจ้าหน้าที่ควบคุมดูแลอย่างเคร่งครัด - โรงแรมจัดให้มีพื้นที่สีเขียวที่เป็นไม้ยืนต้นภายในโรงแรม เพื่อลดร้อนจากการระบายอากาศ เพื่อช่วยลดซับมลสารที่เกิดจากยานพาหนะที่เข้ามาในพื้นที่โครงการ - โรงแรมมีการติดตั้งป้ายจำกัดความเร็วไม่เกิน 20 กม./ชม. ไว้บริเวณที่มองเห็นได้ชัดเจน เพื่อควบคุมความเร็วของรถภายในโครงการ เพื่อป้องกันการฟุ้งกระจายของฝุ่นบริเวณผิวถนน	 - - - - -	 รูปภาพที่ 2.18 รางระบายน้ำ รูปภาพที่ 2.19 ระบบบำบัดน้ำเสีย - รูปภาพที่ 2.1 พื้นที่สีเขียว รูปภาพที่ 2.8 ป้ายจำกัดความเร็วไม่เกิน 20 กม./ชม.

ผลการดำเนินการตามมาตรการป้องกันและแก้ไขผลกระทบสิ่งแวดล้อมของโครงการ โรงแรม ศรีพันวา ยำทยา ในระยะดำเนินการ แสดงดังตารางที่ 2.1
ตารางที่ 2.1 แบบรายงานผลการปฏิบัติตามมาตรการป้องกัน และแก้ไขผลกระทบสิ่งแวดล้อมของ โครงการ โรงแรม ศรีพันวา ยำทยา (ต่อ)

มาตรการป้องกันและแก้ไขผลกระทบสิ่งแวดล้อม	ผลการปฏิบัติตามมาตรการป้องกันและแก้ไขผลกระทบสิ่งแวดล้อม ช่วงดำเนินการ	ปัญหา อุปสรรค ที่ไม่สามารถปฏิบัติตามมาตรการและแนวทางแก้ไข	อ้างอิง
4.4 สุขภาพ (ต่อ) (5) โรคเครียด <ul style="list-style-type: none">- ทำความสะอาดเครื่องปรับอากาศเป็นประจำ เพื่อเพิ่มประสิทธิภาพในการทำงานและยังเป็นการป้องกันการสะสมเชื้อโรค- ติดตั้งป้ายห้ามติดเครื่องยนต์ทิ้งไว้ภายในบริเวณที่จอดรถ ให้สามารถสังเกตเห็นได้อย่างชัดเจน- จัดให้มีไม้ยืนต้นภายในโครงการให้มากที่สุด เพื่อลดความร้อนจากการระบายอากาศของเครื่องปรับอากาศ- จัดพื้นที่สีเขียวให้มีการปลูกไม้ยืนต้นที่สอดคล้องกับสภาพพื้นที่ในบริเวณพื้นที่ว่างของโครงการ- โครงการได้จัดให้มีพื้นที่สีเขียวคิดเป็นพื้นที่ทั้งหมด 2,908.10 ตารางเมตร (ร้อยละ 33.29 ของพื้นที่โครงการ)- จัดให้มีเจ้าหน้าที่ดูแลรักษาพื้นที่สีเขียวให้มีสภาพน่าดูอยู่เสมอ เพื่อความสวยงาม และความปลอดภัยของผู้พักอาศัย	<ul style="list-style-type: none">- ทางโรงแรมมีเจ้าหน้าที่คอยตรวจสอบและทำความสะอาดเครื่องปรับอากาศ เป็นประจำทุก 6 เดือน/ครั้ง เพื่อเพิ่มประสิทธิภาพในการทำงานและป้องกันการสะสมของเชื้อโรค- โรงแรมมีการติดตั้งป้าย “ป้ายดับเครื่องยนต์ในพื้นที่ ” จอดรถ ซึ่งสามารถมองเห็นได้ชัดเจน และได้กำชับให้เจ้าหน้าที่ควบคุมดูแลอย่างเคร่งครัด- โรงแรมจัดให้มีพื้นที่สีเขียวที่เป็นไม้ยืนต้นภายในโรงแรม เพื่อลดร้อนจากการระบายอากาศ เพื่อช่วยดูดซับมลสารที่เกิดจากยานพาหนะที่เข้ามาในพื้นที่โครงการ และจัดให้มีคนสวน ดูแลรักษาพื้นที่จัดภูมิทัศน์ภายในโรงแรมให้มีความสวยงามเป็นระเบียบตลอดระยะเวลาดำเนินการ	<ul style="list-style-type: none">---	<p>รูปภาพที่ 2.32 การทำความสะอาดเครื่องปรับอากาศ</p> <p>-</p> <p>รูปภาพที่ 2.1 พื้นที่สีเขียว รูปภาพที่ 2.2 คนสวน</p>

ผลการดำเนินการตามมาตรการป้องกันและแก้ไขผลกระทบสิ่งแวดล้อมของโครงการ โรงแรม ศรีพันวา ยำทยา ในระยะดำเนินการ แสดงดังตารางที่ 2.1

ตารางที่ 2.1 แบบรายงานผลการปฏิบัติตามมาตรการป้องกัน และแก้ไขผลกระทบสิ่งแวดล้อมของ โครงการ โรงแรม ศรีพันวา ยำทยา (ต่อ)

มาตรการป้องกันและแก้ไขผลกระทบสิ่งแวดล้อม	ผลการปฏิบัติตามมาตรการป้องกันและแก้ไขผลกระทบสิ่งแวดล้อม ช่วงดำเนินการ	ปัญหา อุปสรรค ที่ไม่สามารถปฏิบัติตามมาตรการและแนวทางแก้ไข	อ้างอิง
<p>4.4 สุขภาพ (ต่อ)</p> <p>(6) อุบัติเหตุ เช่น อัคคีภัย, การจลาจล</p> <ul style="list-style-type: none"> - จัดให้มีระบบป้องกันและแจ้งเตือนอัคคีภัยของโครงการให้เป็นไปตามกฎกระทรวงฉบับที่ 39 (พ.ศ.2537) กฎกระทรวงฉบับที่ 47 (พ.ศ.2540)และกฎกระทรวงฉบับที่ 55 (พ.ศ.2543) ออกตามความในพระราชบัญญัติควบคุมอาคาร พ.ศ.2522 - ตรวจสอบความพร้อมและประสิทธิภาพการทำงานของระบบป้องกันและระงับอัคคีภัยเป็นประจำทุก 6 เดือน หรือตามข้อกำหนดอายุการใช้งานของผลิตภัณฑ์/อุปกรณ์นั้น - จัดให้มีการซ้อมป้องกันอัคคีภัย และการใช้อุปกรณ์ดับเพลิงภายในโครงการอย่างน้อยปีละ 1 ครั้ง แก่พนักงานของโครงการเพื่อให้พนักงานและเจ้าหน้าที่ของโครงการเกิดความคุ้นเคย สามารถรับมือกับเหตุการณ์ที่อาจเกิดขึ้น รวมทั้งสามารถปฏิบัติงานและใช้เครื่องมือ/อุปกรณ์ได้อย่างถูกต้อง - จัดให้มีพนักงานรักษาความปลอดภัย เพื่อดูแลความปลอดภัยในพื้นที่โครงการ 	<ul style="list-style-type: none"> - โรงแรมได้ติดตั้งอุปกรณ์ป้องกันและแจ้งเตือนอัคคีภัยภายในบริเวณต่างๆ ของโรงแรม ซึ่งเป็นไปตามกฎกระทรวง ฯ เช่น ห้องพัก พื้นที่ส่วนกลาง โถงทางเดิน เป็นต้น - โรงแรมมีเจ้าหน้าที่คอยตรวจสอบประสิทธิภาพการทำงานของระบบป้องกันและระงับอัคคีภัย เป็นประจำทุกเดือน หากเกิดการชำรุด ทางเจ้าหน้าที่จะดำเนินการเปลี่ยนโดยทันที - โรงแรมจัดให้มีการซ้อมแผนป้องกันอัคคีภัยเป็นประจำทุกปี ซึ่ง ทางโครงการได้จัดให้มีการซ้อมอพยพหนีไฟ เมื่อวันที่ 4 กันยายน 2567 - โรงแรมมีเจ้าหน้าที่รักษาความปลอดภัยตั้งแต่ทางเข้าของโรงแรม โดยแบ่งเป็นกะ ตลอด 24 ชั่วโมง เพื่อกอยอำนวยความสะดวกแก่ผู้พักอาศัย เจ้าหน้าที่ รวมถึงผู้มาติดต่อ 	<p>-</p> <p>-</p> <p>- ทางโครงการมีแผนการดำเนินการซ้อมอพยพหนีไฟในรอบเดือนกรกฎาคม – ธันวาคม 2568</p> <p>-</p>	<p>รูปภาพที่ 2.33 อุปกรณ์ป้องกันและแจ้งเตือนอัคคีภัย</p> <p>เอกสารแนบที่ 5 เอกสารการตรวจสอบอุปกรณ์ป้องกันและระงับอัคคีภัย</p> <p>รูปภาพที่ 2.43 การซ้อมอพยพหนีไฟ</p> <p>เอกสารแนบที่ 6 แผนฉุกเฉินสำหรับกรณีเกิดอัคคีภัย / สีนามิ</p> <p>เอกสารแนบที่ 10 รายงานการซ้อมอพยพหนีไฟ</p> <p>รูปภาพที่ 2.5 เจ้าหน้าที่รักษาความปลอดภัย</p>

ผลการดำเนินการตามมาตรการป้องกันและแก้ไขผลกระทบสิ่งแวดล้อมของโครงการ โรงแรม ศรีพันวา ย่ำยา ในระยะดำเนินการ แสดงดังตารางที่ 2.1

ตารางที่ 2.1 แบบรายงานผลการปฏิบัติตามมาตรการป้องกัน และแก้ไขผลกระทบสิ่งแวดล้อมของ โครงการ โรงแรม ศรีพันวา ย่ำยา (ต่อ)

มาตรการป้องกันและแก้ไขผลกระทบสิ่งแวดล้อม	ผลการปฏิบัติตามมาตรการป้องกันและแก้ไขผลกระทบสิ่งแวดล้อม ช่วงดำเนินการ	ปัญหา อุปสรรค ที่ไม่สามารถปฏิบัติตามมาตรการและแนวทางแก้ไข	อ้างอิง
4.4 สุขภาพ (ต่อ) - ติดป้ายแสดงวิธีการใช้อุปกรณ์ดับเพลิงอย่างชัดเจนที่จุดติดตั้งทุกจุด - จัดทำผังเส้นทางอพยพหนีไฟ ไปยังจุดรวมพล ติดไว้บริเวณทางเดินในอาคาร - มีการจัดตั้งกรรมการป้องกันอัคคีภัยโดยกำหนดบทบาทหน้าที่ - จัดให้มีแผนฉุกเฉินเตรียมการสำหรับ กรณีเกิดอัคคีภัย - จัดให้มีระบบการจราจรที่ปลอดภัย โดยติดตั้งป้ายแสดงทิศทางการเดินรถเข้า-ออกภายในพื้นที่โครงการ	- บริเวณถังดับเพลิงของโรงแรม ได้ติดป้ายแสดงวิธีการใช้อุปกรณ์ดับเพลิงที่มองเห็นได้อย่างชัดเจน - ผังเส้นทางอพยพหนีไฟไปยังจุดรวมพลกำลังอยู่ระหว่างการจัดทำ ซึ่งจะติดไว้บริเวณทางเดินในอาคาร แต่ทางโรงแรมได้ติดตั้งป้ายทางหนีไฟไว้บริเวณทางเดินภายในอาคาร - โรงแรมได้จัดทำแผนฉุกเฉินสำหรับกรณีเกิดอัคคีภัยไว้เรียบร้อยแล้ว - โรงแรมจัดให้มีเจ้าหน้าที่รักษาความปลอดภัยคอยควบคุมดูแลการจราจรตั้งแต่ทางเข้า-ออกเป็นกะ ตลอด 24 ชั่วโมง	- - - -	รูปภาพที่ 2.34 ป้ายแสดงวิธีการใช้อุปกรณ์ดับเพลิง รูปภาพที่ 2.35 ป้ายทางหนีไฟ เอกสารแนบที่ 6 แผนฉุกเฉินสำหรับกรณีเกิดอัคคีภัย / สีนามิ รูปภาพที่ 2.5 เจ้าหน้าที่รักษาความปลอดภัย

ผลการดำเนินการตามมาตรการป้องกันและแก้ไขผลกระทบสิ่งแวดล้อมของโครงการ โรงแรม ศรีพันวา ย่ำหยา ในระยะดำเนินการ แสดงดังตารางที่ 2.1

ตารางที่ 2.1 แบบรายงานผลการปฏิบัติตามมาตรการป้องกัน และแก้ไขผลกระทบสิ่งแวดล้อมของ โครงการ โรงแรม ศรีพันวา ย่ำหยา (ต่อ)

มาตรการป้องกันและแก้ไขผลกระทบสิ่งแวดล้อม	ผลการปฏิบัติตามมาตรการป้องกันและแก้ไขผลกระทบสิ่งแวดล้อม ช่วงดำเนินการ	ปัญหา อุปสรรค ที่ไม่สามารถปฏิบัติตามมาตรการและแนวทางแก้ไข	อ้างอิง
4.4 สุขภาพ (ต่อ) - ติดตั้งป้ายจำกัดความเร็วภายในพื้นที่โครงการ - ควบคุมการจราจรบริเวณทางเข้า-ออกพื้นที่โครงการ โดยจัดให้เจ้าหน้าที่รักษาความปลอดภัยควบคุมดูแลและตรวจรถเข้า-ออกตลอดเวลา - จัดให้มีระบบไฟฟ้าส่องสว่าง บริเวณทางเข้า-ออกโครงการ และทางจราจรให้เพียงพอ - ติดตั้งป้ายโครงการ ลูกศรแสดงทิศทางบริเวณเข้า-ออกโครงการที่สามารถมองเห็นได้ชัดเจนและในระยะทางที่ชะลอรถได้ทันก่อนเข้าสู่โครงการได้อย่างปลอดภัย	- โรงแรมมีการติดตั้งป้ายจำกัดความเร็วไม่เกิน 20 กม./ชม. ไว้บริเวณที่มองเห็นได้ชัดเจน เพื่อควบคุมความเร็วของรถภายในโครงการ เพื่อป้องกันการฟุ้งกระจายของฝุ่นบริเวณผิวถนน - โรงแรมจัดให้มีเจ้าหน้าที่รักษาความปลอดภัยควบคุมดูแลการจราจรตั้งแต่ทางเข้า-ออกเป็นกะ ตลอด 24 ชั่วโมง - โรงแรมมีการติดตั้งระบบไฟฟ้าส่องสว่างบริเวณทางเข้า-ออกโรงแรม หากมีการชำรุด ทำการซ่อมแซมหรือเปลี่ยนใหม่โดยทันที - โรงแรมได้ติดตั้งป้ายโครงการในระยะที่สามารถชะลอรถได้ทันก่อนเข้าสู่โครงการได้อย่างปลอดภัย และสามารถมองเห็นได้ชัดเจน	- - - -	รูปภาพที่ 2.8 ป้ายจำกัดความเร็วไม่เกิน 20 กม./ชม. รูปภาพที่ 2.5 เจ้าหน้าที่รักษาความปลอดภัย รูปภาพที่ 2.12 ไฟฟ้าส่องสว่างทางเข้า-ออกโครงการ รูปภาพที่ 2.10 ป้ายโครงการ

ผลการดำเนินการตามมาตรการป้องกันและแก้ไขผลกระทบสิ่งแวดล้อมของโครงการ โรงแรม ศรีพันวา ยำหยา ในระยะดำเนินการ แสดงดังตารางที่ 2.1

ตารางที่ 2.1 แบบรายงานผลการปฏิบัติตามมาตรการป้องกัน และแก้ไขผลกระทบสิ่งแวดล้อมของ โครงการ โรงแรม ศรีพันวา ยำหยา (ต่อ)

มาตรการป้องกันและแก้ไขผลกระทบสิ่งแวดล้อม	ผลการปฏิบัติตามมาตรการป้องกันและแก้ไขผลกระทบสิ่งแวดล้อม ช่วงดำเนินการ	ปัญหา อุปสรรค ที่ไม่สามารถปฏิบัติตามมาตรการและแนวทางแก้ไข	อ้างอิง
4.4 สุขภาพ (ต่อ) - จัดให้มีพนักงานคอยดูแลความสะอาดและความเป็นระเบียบเรียบร้อยบริเวณพื้นที่ส่วนกลาง ได้แก่ ทางเดินภายในอาคาร และบันไดแต่ละแห่งไม่ให้พื้นทางเดินเปียกน้ำ หรือมีการวางสิ่งของกีดขวาง อันก่อให้เกิดอุบัติเหตุได้ - จัดให้มีส่วนของระเบียงห้องพัก ซึ่งมีความแข็งแรง ทนทาน ไม่แตกหักง่าย ทนต่ออุณหภูมิสูง-ต่ำ และแรงกระแทกได้ดี เพื่อป้องกันอุบัติเหตุ	- โรงแรมมีแม่บ้านประจำโครงการคอยตรวจสอบดูแลความสะอาดและความเรียบร้อยบริเวณพื้นที่ส่วนกลางเป็นประจำตลอดระยะเวลาดำเนินการ - โครงสร้างของอาคารมีการออกแบบให้มีระเบียงห้องพัก ที่มีความแข็งแรง ทนทาน และไม่แตกง่าย และทนแรงกระแทกได้ดี เพื่อป้องกันอุบัติเหตุ	- -	- รูปภาพที่ 2.6 โครงสร้างของอาคาร
4.5 ทัศนียภาพ (1) ในการจัดพื้นที่สีเขียวให้มีการปลูกไม้ยืนต้นที่สอดคล้องกับสภาพพื้นที่ในบริเวณพื้นที่ว่างของโครงการ (2) โครงการได้จัดให้มีพื้นที่สีเขียวคิดเป็นพื้นที่ทั้งหมด 2,908.10 ตารางเมตร (ร้อยละ 33.29 ของพื้นที่โครงการ) (3) จัดให้มีเจ้าหน้าที่ดูแลรักษาพื้นที่สีเขียวให้มีสภาพน่าดูอยู่เสมอ เพื่อความสวยงามและความปลอดภัยของผู้พักอาศัย	- ทางโรงแรมได้จัดให้มีพื้นที่สีเขียว โดยรอบพื้นที่โครงการตามที่กำหนดไว้ในมาตรการ เพื่อช่วยลดความร้อน และจัดให้มีคนสวน ดูแลรักษาพื้นที่จัดภูมิทัศน์ภายในโรงแรมให้มีความสวยงามเป็นระเบียบ มีสภาพน่าดูอยู่เสมอตลอดระยะเวลาดำเนินการ	-	รูปภาพที่ 2.1 พื้นที่สีเขียว รูปภาพที่ 2.2 คนสวน

ผลการดำเนินการตามมาตรการป้องกันและแก้ไขผลกระทบสิ่งแวดล้อมของโครงการ โรงแรม ศรีพันวา ย่าหยา ในระยะดำเนินการ แสดงดังตารางที่ 2.1

ตารางที่ 2.1 แบบรายงานผลการปฏิบัติตามมาตรการป้องกัน และแก้ไขผลกระทบสิ่งแวดล้อมของ โครงการ โรงแรม ศรีพันวา ย่าหยา (ต่อ)

มาตรการป้องกันและแก้ไขผลกระทบสิ่งแวดล้อม	ผลการปฏิบัติตามมาตรการป้องกันและแก้ไขผลกระทบสิ่งแวดล้อม ช่วงดำเนินการ	ปัญหา อุปสรรค ที่ไม่สามารถปฏิบัติตามมาตรการและแนวทางแก้ไข	อ้างอิง
<p>4.6 การบดบังแสงแดดและทิศทางลม</p> <p>(1) จัดให้มีการแจ้งให้กับผู้ที่อยู่บริเวณใกล้เคียงหรือผู้ที่ได้รับผลกระทบทราบว่า หากในกรณีที่ได้รับผลกระทบจากการบดบังทิศแสงแดดและลม สามารถแจ้งหรือหารือกับทางโครงการในการแก้ไขผลกระทบดังกล่าว</p> <p>(2) หากการดำเนินโครงการส่งผลกระทบด้านการบดบังแสงแดดและทิศทางลมต่อผู้ที่อยู่อาศัยใกล้เคียง ในกรณีที่ทั้ง 2 ฝ่ายหาข้อตกลงกันไม่ได้ ให้ใช้ลักษณะไตรภาคีเพื่อเจรจากาข้อตกลงกัน ประกอบด้วย ผู้ได้รับผลกระทบ ผู้ก่อให้เกิดผลกระทบ (บริษัท ชาญอิสสระ เรสซิเดนซ์ จำกัด) และคนกลาง คือ หน่วยงานท้องถิ่น (เทศบาลตำบลวิเชียร)</p> <p>(3) หากการดำเนินโครงการส่งผลกระทบด้านการบดบังแสงแดดและทิศทางลมต่อผู้ที่อยู่อาศัยใกล้เคียง ในกรณีที่ทั้ง 2 ฝ่ายหาข้อตกลงกันไม่ได้ ให้ใช้ลักษณะไตรภาคีเพื่อเจรจากาข้อตกลงกัน ประกอบด้วย ผู้ได้รับผลกระทบ ผู้ก่อให้เกิดผลกระทบ (บริษัท ชาญอิสสระ เรสซิเดนซ์ จำกัด) และคนกลาง คือ หน่วยงานท้องถิ่น (เทศบาลตำบลวิเชียร)</p>	<p>- โรงแรมมีการแจ้งให้กับผู้ที่อยู่บริเวณใกล้เคียงหรือผู้ที่ได้รับผลกระทบทราบว่า หากในกรณีที่ได้รับผลกระทบจากการบดบังทิศแสงแดดและลม สามารถแจ้งหรือหารือกับทางโครงการในการแก้ไขผลกระทบดังกล่าว หากมีข้อร้องเรียนด้านการบดบังแสงแดดและลม ทางโครงการจะดำเนินการตามมาตรการกำหนดฯ ทั้งนี้เมื่อเกิดข้อร้องเรียนฯ โครงการจะมีการแต่งตั้งคณะกรรมการไตรภาคี และดำเนินการจัดหาแนวทางการแก้ไขปัญหา และการชดเชย ซึ่งในรอบเดือนกรกฎาคม - ธันวาคม 2567 ไม่พบข้อร้องเรียนฯ</p>	-	-

ผลการดำเนินการตามมาตรการป้องกันและแก้ไขผลกระทบสิ่งแวดล้อมของโครงการ โรงแรม ศรีพันวา ย่ำหยา ในระยะดำเนินการ แสดงดังตารางที่ 2.1

ตารางที่ 2.1 แบบรายงานผลการปฏิบัติตามมาตรการป้องกัน และแก้ไขผลกระทบสิ่งแวดล้อมของ โครงการ โรงแรม ศรีพันวา ย่ำหยา (ต่อ)

มาตรการป้องกันและแก้ไขผลกระทบสิ่งแวดล้อม	ผลการปฏิบัติตามมาตรการป้องกันและแก้ไขผลกระทบสิ่งแวดล้อม ช่วงดำเนินการ	ปัญหา อุปสรรค ที่ไม่สามารถปฏิบัติตามมาตรการและแนวทางแก้ไข	อ้างอิง
<p>4.6 การบดบังแสงแดดและทิศทางลม (ต่อ)</p> <p>(4) ออกแบบการวางตัวอาคารของโครงการใหม่ที่มีที่ว่างของแนวอาคาร เว้นระยะห่างจากแนวเขตที่ดินทุกด้าน</p> <p>(5) ปลุกไม้ยืนต้นบริเวณที่ว่างโดยรอบอาคาร และพื้นที่โครงการ เพื่อให้อากาศเกิดการไหลเวียน และช่วยลดความร้อนให้กับโครงการและพื้นที่ข้างเคียงโครงการ</p> <p>(6) โครงการได้จัดให้มีพื้นที่สีเขียวคิดเป็นพื้นที่ทั้งหมด 2,908.10 ตารางเมตร</p>	<p>- โรงแรมมีการออกแบบการวางตัวอาคารของโครงการตามมาตรการกำหนด โดยให้มีที่ว่างของแนวอาคาร และเว้นระยะห่างจากแนวเขตที่ดินทุกด้าน</p> <p>- ทางโรงแรมได้จัดให้มีพื้นที่สีเขียว โดยรอบพื้นที่โครงการตามที่กำหนดไว้ในมาตรการ เพื่อช่วยลดความร้อน และจัดให้มีคนสวน ดูแลรักษาพื้นที่จัดภูมิทัศน์ภายในโรงแรมให้มีความสวยงามเป็นระเบียบตลอดระยะเวลาดำเนินการ</p>	<p>-</p> <p>-</p>	<p>รูปภาพที่ 2.6 โครงสร้างของอาคาร</p> <p>รูปภาพที่ 2.1 พื้นที่สีเขียว</p> <p>รูปภาพที่ 2.2 คนสวน</p>

ผลการติดตามตรวจสอบคุณภาพสิ่งแวดล้อม ตามมาตรการติดตามตรวจสอบคุณภาพสิ่งแวดล้อมของโครงการ โรงแรม ศรีพันวา ยำหยา ในระยะดำเนินการ แสดงดังตารางที่ 2.2

ตารางที่ 2.2 แบบรายงานผลการปฏิบัติตามมาตรการติดตามตรวจสอบผลกระทบสิ่งแวดล้อมของโครงการ โรงแรม ศรีพันวา ยำหยา

มาตรการติดตามตรวจสอบผลกระทบสิ่งแวดล้อม	ผลการปฏิบัติตามมาตรการติดตามตรวจสอบผลกระทบสิ่งแวดล้อม ช่วงดำเนินการ	ปัญหา อุปสรรค ที่ไม่สามารถปฏิบัติตามมาตรการและแนวทางแก้ไข	อ้างอิง
1. ทรัพยากรกายภาพ 1.1 สภาพภูมิประเทศ ไม่มีมาตรการกำหนด	- ไม่มีมาตรการกำหนด	-	-
1.2 ทรัพยากรดินและการเกิดดินถล่ม ไม่มีมาตรการกำหนด	- ไม่มีมาตรการกำหนด	-	-
1.3 ธรณีวิทยา และการเกิดแผ่นดินไหว (1) ตรวจสอบการจัดเส้นทางหนีภัยไว้ภายในบริเวณโครงการ ทุก 1 ปี ตลอดระยะดำเนินการ (2) ตรวจสอบการซ่อมแผนอพยพเพื่อความปลอดภัยของผู้ที่ พักอาศัยและพนักงานในโครงการ ทุก 1 ปี ตลอดช่วง ดำเนินการ	- โรงแรมจัดเส้นทางหนีไฟพร้อมป้ายเส้นทางอพยพหนีภัยไว้ บริเวณทางเดินในอาคาร ซึ่งเป็นเส้นทางเดียวกับเส้นทาง อพยพหนีไฟ และมีการตรวจสอบเส้นทางหนีภัยเพื่อให้ สามารถไปยังจุดที่ปลอดภัยได้อย่างรวดเร็วและไม่เกิดการ ชุลมุน ทุก ๆ 1 ปี - โรงแรมมีแผนป้องกันและระงับอัคคีภัย รวมถึงมาตรการ ประสานงานขอความช่วยเหลือจากหน่วยงานบรรเทาสา ธารณภัยนอก เพื่อความสะดวกรวดเร็วเมื่อเกิดเหตุฉุกเฉิน และ โรงแรมจัดให้มีการฝึกซ้อมดับเพลิงและอพยพหนีไฟ อย่างน้อยปีละ 1 ครั้ง กับหน่วยงานบรรเทาสาธารณภัย โดย ทางโครงการได้จัดให้มีการซ้อมอพยพหนีไฟล่าสุดเมื่อวันที่ 4 กันยายน 2567	- - ทางโครงการมีแผนการดำเนินการ ซ้อมอพยพหนีไฟในรอบเดือนกรกฎาคม - ธันวาคม 2568	รูปภาพที่ 2.43 การซ้อมอพยพหนีไฟ เอกสารแนบที่ 6 แผนฉุกเฉินสำหรับ กรณีเกิดอัคคีภัย / สึนามิ เอกสารแนบที่ 10 รายงานการซ้อม อพยพหนีไฟ

ผลการติดตามตรวจสอบคุณภาพสิ่งแวดล้อม ตามมาตรการติดตามตรวจสอบคุณภาพสิ่งแวดล้อมของโครงการ โรงแรม ศรีพินา ย่าหยา ในระยะดำเนินการ แสดงดังตารางที่ 2.2

ตารางที่ 2.2 แบบรายงานผลการปฏิบัติตามมาตรการติดตามตรวจสอบผลกระทบสิ่งแวดล้อมของโครงการ โรงแรม ศรีพินา ย่าหยา (ต่อ)

มาตรการติดตามตรวจสอบผลกระทบสิ่งแวดล้อม	ผลการปฏิบัติตามมาตรการติดตามตรวจสอบผลกระทบสิ่งแวดล้อม ช่วงดำเนินการ	ปัญหา อุปสรรค ที่ไม่สามารถปฏิบัติตามมาตรการและแนวทางแก้ไข	อ้างอิง
1.4 คุณภาพอากาศ ไม่มีมาตรการกำหนด	- ไม่มีมาตรการกำหนด	-	-
1.5 เสียงและความสั่นสะเทือน ไม่มีมาตรการกำหนด	- ไม่มีมาตรการกำหนด	-	-
2.2 นิเวศทางน้ำ ไม่มีมาตรการกำหนด	- ไม่มีมาตรการกำหนด	-	-
3. คุณค่าการใช้ประโยชน์ของมนุษย์ 3.1 การใช้ประโยชน์ที่ดิน 3.1.1 การใช้ประโยชน์ที่ดินในปัจจุบัน ไม่มีมาตรการกำหนด	- ไม่มีมาตรการกำหนด	-	-
3.1.2 การใช้ประโยชน์ที่ดินตามผังเมืองรวม จังหวัดภูเก็ต พ.ศ. 2554 และ (ฉบับที่ 4) พ.ศ. 2558 ไม่มีมาตรการกำหนด	- ไม่มีมาตรการกำหนด	-	-
3.1.3 การใช้ประโยชน์ที่ดินตามเขตพื้นที่และมาตรการคุ้มครองสิ่งแวดล้อม ไม่มีมาตรการกำหนด	- ไม่มีมาตรการกำหนด	-	-

ผลการติดตามตรวจสอบคุณภาพสิ่งแวดล้อม ตามมาตรการติดตามตรวจสอบคุณภาพสิ่งแวดล้อมของโครงการ โรงแรม ศรีพินา ยาทยา ในระยะดำเนินการ แสดงดังตารางที่ 2.2
ตารางที่ 2.2 แบบรายงานผลการปฏิบัติตามมาตรการติดตามตรวจสอบผลกระทบสิ่งแวดล้อมของโครงการ โรงแรม ศรีพินา ยาทยา (ต่อ)

มาตรการติดตามตรวจสอบผลกระทบสิ่งแวดล้อม	ผลการปฏิบัติตามมาตรการติดตามตรวจสอบผลกระทบสิ่งแวดล้อม ช่วงดำเนินการ	ปัญหา อุปสรรค ที่ไม่สามารถปฏิบัติตามมาตรการและแนวทางแก้ไข	อ้างอิง
3.2 การคมนาคมขนส่ง (1) ตรวจสอบการอำนวยความสะดวกในการเข้าออกโครงการ ทุกวันตลอดระยะเวลาดำเนินการ (2) ตรวจสอบสภาพการใช้งานของเครื่องหมายและสัญลักษณ์ห้ามจอดรถบริเวณหน้าโครงการให้มีสภาพพร้อมใช้งาน ทุก 6 เดือน ตลอดระยะเวลาดำเนินการ	- โรงแรมมีเจ้าหน้าที่รักษาความปลอดภัยตั้งแต่ทางเข้าของโรงแรม ซึ่งคอยสอบถามข้อมูลบุคคลและสถานที่ที่ต้องการติดต่อ แล้วใช้วิทยุสื่อสารเพื่อแจ้งแก่เจ้าหน้าที่ประจำแต่ละจุดบนเส้นทางเดินรถ เพื่อให้ผู้มาติดต่อสามารถดูสัญญาณมีบอกทางไปยังพื้นที่โรงแรมได้ สำหรับพนักงานของโรงแรมได้มีนโยบายเตือนด้านการขับขี่รถด้วยความระมัดระวัง เพื่อป้องกันอุบัติเหตุในโรงแรม	-	รูปภาพที่ 2.5 เจ้าหน้าที่รักษาความปลอดภัย
3.3 การใช้น้ำ ไม่มีมาตรการกำหนด	- ไม่มีมาตรการกำหนด	-	-
3.4 การระบายน้ำและป้องกันน้ำท่วม (1) ตรวจสอบระบายน้ำของโครงการ ทุก 6 เดือน ตลอดระยะเวลาดำเนินการ (2) ตรวจสอบการขุดลอกตะกอนในท่อระบายน้ำและบ่อหน่วงน้ำ ทุก 6 เดือน ตลอดระยะเวลาดำเนินการ (3) ตรวจสอบเครื่องสูบน้ำ ทุก 6 เดือน ตลอดระยะเวลาดำเนินการ	- โรงแรมมีเจ้าหน้าที่แผนกช่างคอยตรวจสอบสิ่งอุดตันขวางทางไหลของน้ำในรางระบายน้ำและภายในบ่อพักน้ำ และทำความสะอาดเป็นประจำ หรือตามความเหมาะสม - โรงแรมมีเจ้าหน้าที่ตรวจสอบเครื่องสูบน้ำและเส้นท่อน้ำใช้เป็นประ ทุก 1 เดือน ตลอดระยะเวลาดำเนินการ	- -	รูปภาพที่ 2.18 รางระบายน้ำ เอกสารแนบที่ 9 ระบบสาธารณูปโภค

ผลการติดตามตรวจสอบคุณภาพสิ่งแวดล้อม ตามมาตรการติดตามตรวจสอบคุณภาพสิ่งแวดล้อมของโครงการ โรงแรม ศรีพินา ยาทยา ในระยะดำเนินการ แสดงดังตารางที่ 2.2
ตารางที่ 2.2 แบบรายงานผลการปฏิบัติตามมาตรการติดตามตรวจสอบผลกระทบสิ่งแวดล้อมของโครงการ โรงแรม ศรีพินา ยาทยา (ต่อ)

มาตรการติดตามตรวจสอบผลกระทบสิ่งแวดล้อม	ผลการปฏิบัติตามมาตรการติดตามตรวจสอบผลกระทบสิ่งแวดล้อม ช่วงดำเนินการ	ปัญหา อุปสรรค ที่ไม่สามารถปฏิบัติตามมาตรการและแนวทางแก้ไข	อ้างอิง
<p>3.5 การจัดการน้ำเสีย</p> <p>(1) ตรวจสอบและจัดบันทึกการทำงานของระบบบำบัดน้ำเสียของโครงการตามมาตรา 80 โดยอาศัยหลักเกณฑ์ตามกฎหมายกระทรวงกำหนดหลักเกณฑ์ วิธีการ และแบบการเก็บสถิติและข้อมูลการจัดทำบันทึกรายละเอียดและรายงานสรุปการทำงานของระบบบำบัดน้ำเสีย พ.ศ. 2555 (แบบ ทส.1 และแบบ ทส.2) แบบ ทส.1 บันทึกทุกวันเก็บไว้ที่โครงการเป็นเวลา 2 ปี แบบ ทส.2 สรุปผลการทำงานของระบบบำบัดทุกเดือน ส่งให้เทศบาลตำบลวิชิต</p> <p>(2) ตรวจวัดความเป็นกรด-ด่าง บีโอดี ปริมาณสารแขวนลอย ซีลไฟต์ ปริมาณสารที่ละลายได้ทั้งหมด ปริมาณตะกอนหนัก น้ำมันและไขมัน ทีเคอีเอ็น คลอรีนฟอร์มแบคทีเรียทั้งหมด บริเวณบ่อตรวจคุณภาพน้ำหลังเข้าระบบบำบัดน้ำเสยรวมของโครงการ ตามมาตรฐานการระบายน้ำทั้งจากอาคารประเภท ค จากประกาศกระทรวงทรัพยากรธรรมชาติและสิ่งแวดล้อม เรื่อง กำหนดมาตรฐานควบคุมการระบายน้ำทั้งจากอาคารบางประเภทและบางขนาด ทุกเดือน ตลอดระยะเวลาดำเนินการ</p>	<p>- โรงแรมจัดให้มีระบบบำบัดน้ำเสียเป็นระบบผสม ชนิดกรองไร้อากาศและเติมอากาศผ่านผิวดักกลาง จำนวน 2 ชุด และถังดักไขมัน จำนวน 1 ชุด เพื่อบำบัดน้ำทิ้งให้มีคุณภาพตามเกณฑ์มาตรฐาน โดยมีการนำน้ำเสียทั้งหมดจากทุกกิจกรรมของโครงการ รวมถึงน้ำเสียจากห้องพักรวมเพื่อให้มีคุณภาพตามเกณฑ์มาตรฐานควบคุมการระบายน้ำทั้งจากอาคารประเภท ค สำหรับน้ำที่ผ่านการบำบัดแล้วจะเข้าสู่บ่อบำบัด และมีการติดตั้งแกรงดักมูลฝอยบริเวณจุดระบายน้ำก่อนระบายออกสู่ทางระบายน้ำสาธารณะ ทั้งนี้ทางโรงแรมได้ว่าจ้าง บริษัท บีเค เนเจอร์ ทอร์ส จำกัด เข้าเก็บตัวอย่างน้ำเสียที่ผ่านการบำบัดแล้วทั้งหมด 2 จุด ทุกเดือน ตลอดระยะเวลาดำเนินการ ส่วนแบบการเก็บสถิติและข้อมูลการจัดทำบันทึกรายละเอียดและรายงานสรุปการทำงานของระบบบำบัดน้ำเสีย พ.ศ. 2555 (แบบ ทส.1 และแบบ ทส.2) โรงแรมได้ดำเนินการเก็บสถิติและข้อมูลการทำงานของระบบบำบัดน้ำเสียตามกฎหมายกระทรวงกำหนดหลักเกณฑ์วิธีการและการเก็บสถิติและข้อมูลการจัดทำบันทึกรายละเอียดและรายงานสรุปผลการทำงานของระบบบำบัดน้ำเสีย พ.ศ.2555</p>	-	รูปภาพที่ 2.19 ระบบบำบัดน้ำเสีย เอกสารแนบที่ 4 ผลการติดตามตรวจวัดคุณภาพสิ่งแวดล้อมและแบบบันทึก ทส1 ทส2

ผลการติดตามตรวจสอบคุณภาพสิ่งแวดล้อม ตามมาตรการติดตามตรวจสอบคุณภาพสิ่งแวดล้อมของโครงการ โรงแรม ศรีพินา ยาทยา ในระยะดำเนินการ แสดงดังตารางที่ 2.2

ตารางที่ 2.2 แบบรายงานผลการปฏิบัติตามมาตรการติดตามตรวจสอบผลกระทบสิ่งแวดล้อมของโครงการ โรงแรม ศรีพินา ยาทยา (ต่อ)

มาตรการติดตามตรวจสอบผลกระทบสิ่งแวดล้อม	ผลการปฏิบัติตามมาตรการติดตามตรวจสอบผลกระทบสิ่งแวดล้อม ช่วงดำเนินการ	ปัญหา อุปสรรค ที่ไม่สามารถปฏิบัติตามมาตรการและแนวทางแก้ไข	อ้างอิง
3.6 การจัดการมูลฝอย (1) ตรวจสอบความสามารถในการรองรับรองรับขยะ การรั่วซึมของถังขยะ ทุกเดือนตลอดระยะเวลาดำเนินการ (2) ตรวจสอบปริมาณมูลฝอยตกค้างและทำความสะอาดถังขยะ และอาคารพักขยะรวมทุกสัปดาห์ ตลอดระยะเวลาดำเนินการ	- โรงแรมมีเจ้าหน้าที่ตรวจสอบการรองรับรองรับขยะ การรั่วซึมของถังขยะเป็นประจำทุกเดือน ตลอดระยะเวลาดำเนินการ รวมถึงคอยตรวจสอบมูลฝอยตกค้าง และทำความสะอาดถังขยะ ของอาคารพักขยะรวมของโครงการ ตลอดระยะเวลาดำเนินการ	-	รูปภาพที่ 2.26 การทำความสะอาดห้องพักขยะรวมและถังขยะ
3.7 ไฟฟ้า ไม่มีมาตรการกำหนด	- ไม่มีมาตรการกำหนด	-	-
3.8 การป้องกันอัคคีภัย 1. ตรวจสอบสภาพการใช้ของอุปกรณ์ป้องกันอัคคีภัยทุกชนิด หากพบการชำรุดต้องเปลี่ยนใหม่ทันที ทุก 6 เดือน ตลอดระยะเวลาดำเนินการ หรือตามคำแนะนำของผู้ผลิต	- โรงแรมมีเจ้าหน้าที่คอยตรวจสอบประสิทธิภาพการทำงานของระบบป้องกันและระงับอัคคีภัย เป็นประจำทุกเดือน หากเกิดการชำรุด ทางเจ้าหน้าที่จะดำเนินการเปลี่ยนโดยทันที	-	เอกสารแนบที่ 5 เอกสารการตรวจสอบอุปกรณ์ป้องกันและระงับอัคคีภัย
3.9 การระบายอากาศและความร้อน ไม่มีมาตรการกำหนด	- ไม่มีมาตรการกำหนด	-	-

ผลการติดตามตรวจสอบคุณภาพสิ่งแวดล้อม ตามมาตรการติดตามตรวจสอบคุณภาพสิ่งแวดล้อมของโครงการ โรงแรม ศรีพินา ยาทยา ในระยะดำเนินการ แสดงดังตารางที่ 2.2
ตารางที่ 2.2 แบบรายงานผลการปฏิบัติตามมาตรการติดตามตรวจสอบผลกระทบสิ่งแวดล้อมของโครงการ โรงแรม ศรีพินา ยาทยา (ต่อ)

มาตรการติดตามตรวจสอบผลกระทบสิ่งแวดล้อม	ผลการปฏิบัติตามมาตรการติดตามตรวจสอบผลกระทบสิ่งแวดล้อม ช่วงดำเนินการ	ปัญหา อุปสรรค ที่ไม่สามารถปฏิบัติตามมาตรการและแนวทางแก้ไข	อ้างอิง
4. คุณภาพชีวิต 4.1 สภาพสังคมและเศรษฐกิจ ไม่มีมาตรการกำหนด	- ไม่มีมาตรการกำหนด	-	-
4.2 อาชีวอนามัยและความปลอดภัย (1) ตรวจสอบการทำงานของระบบโทรทัศน์วงจรปิด (CCTV) บริเวณจุดติดตั้งทุก 6 เดือน ตลอดระยะเวลาดำเนินการ	- โรงแรมมีเจ้าหน้าที่ตรวจสอบการทำงานของระบบโทรทัศน์วงจร (CCTV) บริเวณทุกจุดที่ติดตั้ง ทุก 6 เดือน ตลอดระยะเวลาดำเนินการ	-	-
4.3 การจัดการสระว่ายน้ำและร้านอาหาร (1) ตรวจสอบความเป็นกรด่าง คลอรีนอิสระคงเหลือ และคลอรีนที่ร่วมกับสารอื่น วันละ 2 ครั้ง ก่อนเปิดและหลังเปิดให้บริการ ตลอดระยะเวลาดำเนินการ (2) ตรวจสอบโคลิฟอร์มแบคทีเรียทั้งหมด และฟิคอลโคลิฟอร์มทุกเดือน ตลอดระยะเวลาดำเนินการ (3) ตรวจสอบค่าความเป็นด่าง ความกระด้าง กรดไฮยานูริก คลอไรด์ แอมโมเนีย ไนเตรทและจุลินทรีย์หรือตัวบ่งชี้ที่ทำให้เกิดโรค ทุก 1 ปี ตลอดระยะเวลาดำเนินการ	- โรงแรมมีเจ้าหน้าที่ตรวจสอบคุณภาพน้ำสระว่ายน้ำโดยตรวจวัดค่าความเป็นกรด่าง คลอรีนอิสระคงเหลือและคลอรีนที่ร่วมกับสารอื่น ทุกวัน ตลอดระยะเวลาดำเนินการ - ทางโรงแรมได้จ้าง บริษัท บีเค เนเจอร์ ทอริส จำกัด เข้าเก็บตัวอย่างน้ำสระว่ายน้ำ ทุกเดือนตลอดระยะเวลาดำเนินการ โดยมีดัชนีตรวจวัด ได้แก่ โคลิฟอร์มแบคทีเรียทั้งหมด และฟิคอลโคลิฟอร์มทุกเดือน และค่าความเป็นด่าง ความกระด้าง กรดไฮยานูริก คลอไรด์ แอมโมเนีย ไนเตรทและจุลินทรีย์หรือตัวบ่งชี้ที่ทำให้เกิดโรค ทุก 1 ปี	- -	- เอกสารแนบที่ 4 ผลการติดตามตรวจวัดคุณภาพสิ่งแวดล้อมและแบบบันทึก ทส1 ทส2

ผลการติดตามตรวจสอบคุณภาพสิ่งแวดล้อม ตามมาตรการติดตามตรวจสอบคุณภาพสิ่งแวดล้อมของโครงการ โรงแรม ศรีพินา ยาทยา ในระยะดำเนินการ แสดงดังตารางที่ 2.2

ตารางที่ 2.2 แบบรายงานผลการปฏิบัติตามมาตรการติดตามตรวจสอบผลกระทบสิ่งแวดล้อมของโครงการ โรงแรม ศรีพินา ยาทยา (ต่อ)

มาตรการติดตามตรวจสอบผลกระทบสิ่งแวดล้อม	ผลการปฏิบัติตามมาตรการติดตามตรวจสอบผลกระทบสิ่งแวดล้อม ช่วงดำเนินการ	ปัญหา อุปสรรค ที่ไม่สามารถปฏิบัติตามมาตรการและแนวทางแก้ไข	อ้างอิง
4.3 การจัดการสระว่ายน้ำและร้านอาหาร (ต่อ) (4) การจดบันทึกการปฏิบัติงานของเจ้าหน้าที่ทุกวัน ตลอดระยะเวลาดำเนินการ (5) ตรวจสอบจำนวนและตรวจสอบสภาพการใช้งานของอุปกรณ์ช่วยชีวิตทุกวัน ตลอดระยะเวลาดำเนินการ (6) ตรวจสอบสภาพพื้นผิวทางเดินรอบสระว่ายน้ำ และพื้นผิวใต้สระว่ายน้ำ ทุกวัน ตลอดระยะเวลาดำเนินการ (7) ตรวจสอบไม่ให้มีน้ำขังบริเวณขอบสระและทางเดินสระว่ายน้ำ ทุกวัน ตลอดระยะเวลาดำเนินการ (8) ตรวจสอบป้ายแสดงกฎปฏิบัติสำหรับผู้ใช้สระว่ายน้ำให้มีสภาพดีไม่ลบเลือน ทุกวัน ตลอดระยะเวลาดำเนินการ (9) ตรวจสอบสภาพการใช้งานอุปกรณ์ไฟฟ้าและไฟฟ้าส่องสว่าง ทุกวัน ตลอดระยะเวลาดำเนินการ หากชำรุดให้แก้ไขทันที	- โรงแรมมีเจ้าหน้าที่ตรวจสอบจำนวนและสภาพของอุปกรณ์ช่วยชีวิตเป็นประจำตลอดระยะเวลาดำเนินการ หากพบการชำรุดจะทำการเปลี่ยนใหม่ทดแทนทันที - โรงแรมมีเจ้าหน้าที่ตรวจสอบพื้นผิวทางเดินรอบของสระว่ายน้ำ ไม่ให้มีน้ำขังบริเวณขอบสระและทางเดินเป็นประจำ - เนื่องจากสระว่ายน้ำของโรงแรมเป็นสระว่ายน้ำส่วนตัวที่อยู่ด้านหลังของห้องพัก จึงไม่มีการติดตั้งป้ายแสดงกฎปฏิบัติสำหรับผู้ใช้สระว่ายน้ำ - โรงแรมมีเจ้าหน้าที่ตรวจสอบอุปกรณ์ไฟฟ้าและไฟฟ้าส่องสว่างของโครงการทุกวัน หากชำรุดจะดำเนินการซ่อมแซมหรือเปลี่ยนใหม่ทันที	- - - -	- - - - รูปภาพที่ 2.42 การตรวจสอบอุปกรณ์ไฟฟ้าส่องสว่าง

ผลการติดตามตรวจสอบคุณภาพสิ่งแวดล้อม ตามมาตรการติดตามตรวจสอบคุณภาพสิ่งแวดล้อมของโครงการ โรงแรม ศรีพันวา ย่าหยา ในระยะดำเนินการ แสดงดังตารางที่ 2.2

ตารางที่ 2.2 แบบรายงานผลการปฏิบัติตามมาตรการติดตามตรวจสอบผลกระทบสิ่งแวดล้อมของโครงการ โรงแรม ศรีพันวา ย่าหยา (ต่อ)

มาตรการติดตามตรวจสอบผลกระทบสิ่งแวดล้อม	ผลการปฏิบัติตามมาตรการติดตามตรวจสอบผลกระทบสิ่งแวดล้อม ช่วงดำเนินการ	ปัญหา อุปสรรค ที่ไม่สามารถปฏิบัติตามมาตรการและแนวทางแก้ไข	อ้างอิง
4.4 สุขภาพ (1) ตรวจสอบการทำความสะอาดเครื่องปรับอากาศเป็นประจำ ทุก 6 เดือน ตลอดระยะเวลาดำเนินการ (2) ตรวจสอบและทำลายแหล่งเพาะพันธุ์ลูกน้ำยุงลาย ทุกเดือน ตลอดระยะเวลาดำเนินการ (3) จัดให้มีเจ้าหน้าที่ดูแลพื้นที่สีเขียวให้มีสภาพน่าดูอยู่เสมอ ทุกเดือน ตลอดระยะเวลาดำเนินการ	- โรงแรมมีเจ้าหน้าที่ตรวจสอบการทำความสะอาดเครื่องปรับอากาศ ทุก 6 เดือน ตลอดระยะเวลาดำเนินการ - ทางโรงแรมมีเจ้าหน้าที่ตรวจสอบและทำลายแหล่งเพาะพันธุ์ลูกน้ำยุงลายเป็นประจำตลอดระยะเวลาดำเนินการ - โรงแรมมีเจ้าหน้าที่คนสวนตรวจสอบและดูแลพื้นที่สีเขียวของโครงการให้มีสภาพน่าดูอยู่เสมอตลอดระยะเวลาดำเนินการ	- - -	รูปภาพที่ 2.32 การทำความสะอาดเครื่องปรับอากาศ - รูปภาพที่ 2.1 พื้นที่สีเขียว รูปภาพที่ 2.2 คนสวน
4.5 ทัศนียภาพ ไม่มีมาตรการกำหนด	- ไม่มีมาตรการกำหนด	-	-
4.6 การบดบังแสงแดดและทิศทางลม ไม่มีมาตรการกำหนด	- ไม่มีมาตรการกำหนด	-	-



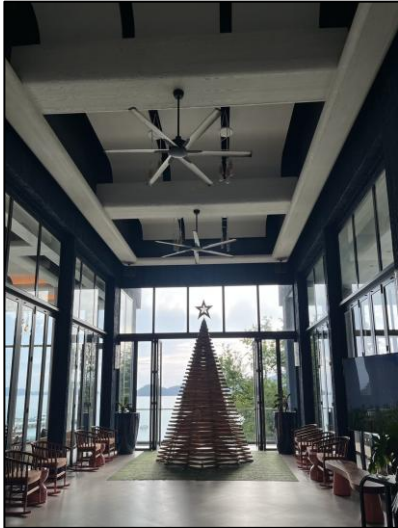
รูปภาพที่ 2.1 พื้นที่สีเขียว



รูปภาพที่ 2.2 คนสวน



รูปภาพที่ 2.3 การร่วมกิจกรรมกับชุมชน



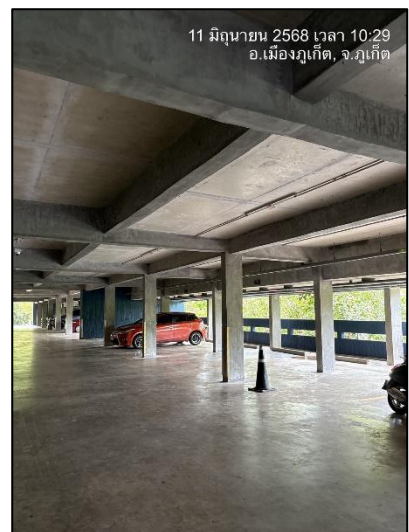
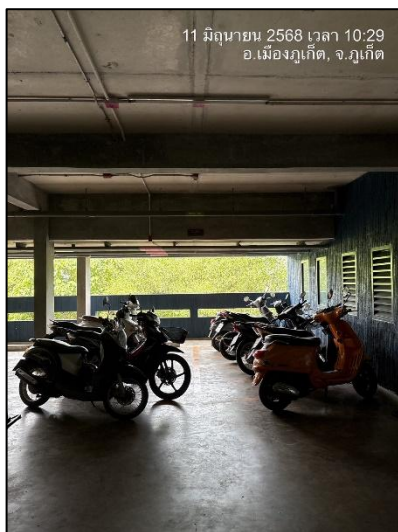
รูปภาพที่ 2.4 ร้านอาหาร



รูปภาพที่ 2.5 เจ้าหน้าที่รักษาความปลอดภัย



รูปภาพที่ 2.6 โครงสร้างของอาคาร



รูปภาพที่ 2.7 ลานจอดรถ



รูปภาพที่ 2.8 ป้ายจำกัดความเร็วไม่เกิน 20 กม./ชม.



รูปภาพที่ 2.9 แสงสว่างบริเวณสระว่ายน้ำ



รูปภาพที่ 2.10 ป้ายโครงการ



รูปภาพที่ 2.11 ป้ายสัญลักษณ์ทางจราจร



รูปภาพที่ 2.12 ไฟฟ้าส่องสว่างทางเข้า-ออกโครงการ



รูปภาพที่ 2.13 ถังเก็บน้ำใช้



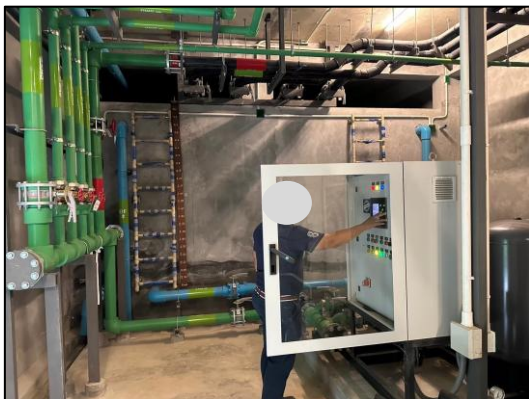
รูปภาพที่ 2.14 บ่อกรองน้ำและบ่อพักน้ำ



รูปภาพที่ 2.15 สุขภัณฑ์ที่ประหยัดน้ำ



รูปภาพที่ 2.16 การล้างทำความสะอาดถังเก็บน้ำใช้



รูปภาพที่ 2.17 การตรวจเช็คเส้นท่อของระบบการจ่ายน้ำ



รูปภาพที่ 2.18 รางระบายน้ำ



รูปภาพที่ 2.19 ระบบบำบัดน้ำเสีย



รูปภาพที่ 2.20 การตรวจเช็คระบบบำบัดน้ำเสีย



รูปภาพที่ 2.21 ห้องพักขยะ



รูปภาพที่ 2.22 ถังขยะแยกประเภท



รูปภาพที่ 2.23 ถังขยะบริเวณพื้นที่ส่วนกลาง



รูปภาพที่ 2.24 โรงคัดแยกขยะ



รูปภาพที่ 2.25 จุดทำปุ๋ยหมักชีวภาพของโรงแรม



รูปภาพที่ 2.26 การทำความสะอาดห้องพักรวมและถึงขยะ



รูปภาพที่ 2.27 หม้อแปลงไฟฟ้า



รูปภาพที่ 2.28 ป้ายหรือสัญลักษณ์เตือนให้ระวังอันตรายจากไฟฟ้า



รูปภาพที่ 2.29 อุปกรณ์ไฟฟ้าส่องสว่างแบบประหยัดพลังงาน



รูปภาพที่ 2.30 ป้ายประหยัดพลังงาน



รูปภาพที่ 2.31 การซ่อมบำรุงอุปกรณ์ระบบไฟฟ้าส่วนกลาง



รูปภาพที่ 2.32 การทำความสะอาดเครื่องปรับอากาศ



ถังดับเพลิง

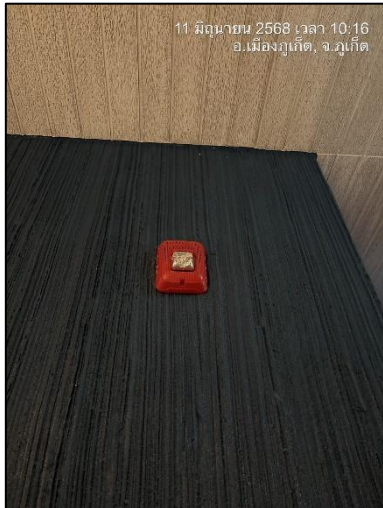


ตู้อุปกรณ์ดับเพลิง



อุปกรณ์ตรวจจับควัน

รูปภาพที่ 2.33 อุปกรณ์ป้องกันและแจ้งเตือนอัคคีภัย



อุปกรณ์แจ้งเตือนแบบเสียงและแสง



รูปภาพที่ 2.34 ป้ายแสดงวิธีการอุปกรณ์แจ้งเตือนด้วยมือ

รูปภาพที่ 2.33 อุปกรณ์ป้องกันและแจ้งเตือนอัคคีภัย



รูปภาพที่ 2.35 ป้ายทางหนีไฟ



รูปภาพที่ 2.36 ป้ายเส้นทางอพยพหนีภัย



รูปภาพที่ 2.37 โทรศัพท์ติดต่อกภายในห้องพัก



รูปภาพที่ 2.38 ระบบโทรทัศน์วงจรปิด (CCTV)



รูปภาพที่ 2.39 อุปกรณ์ปฐมพยาบาล



รูปภาพที่ 2.40 สระว่ายน้ำของโครงการ

รูปภาพที่ 2.41 รางระบายน้ำล้น



รูปภาพที่ 2.42 การตรวจสอบอุปกรณ์ไฟฟ้าส่องสว่าง



รูปภาพที่ 2.43 การซ้อมอพยพหนีไฟ



รูปภาพที่ 2.44 การสูบน้ำตะกอน